

การบรรยาย เรื่อง “การบังคับทางปกครอง”

ศุภวัฒน์ สิงห์สุขวงศ์

ผู้อำนวยการฝ่ายพัฒนาหลักกฎหมายปกครอง
สำนักงานคณะกรรมการกฤษฎีกา

เนื้อหาการบรรยาย

1

หลักทั่วไปในการบังคับทางปกครอง

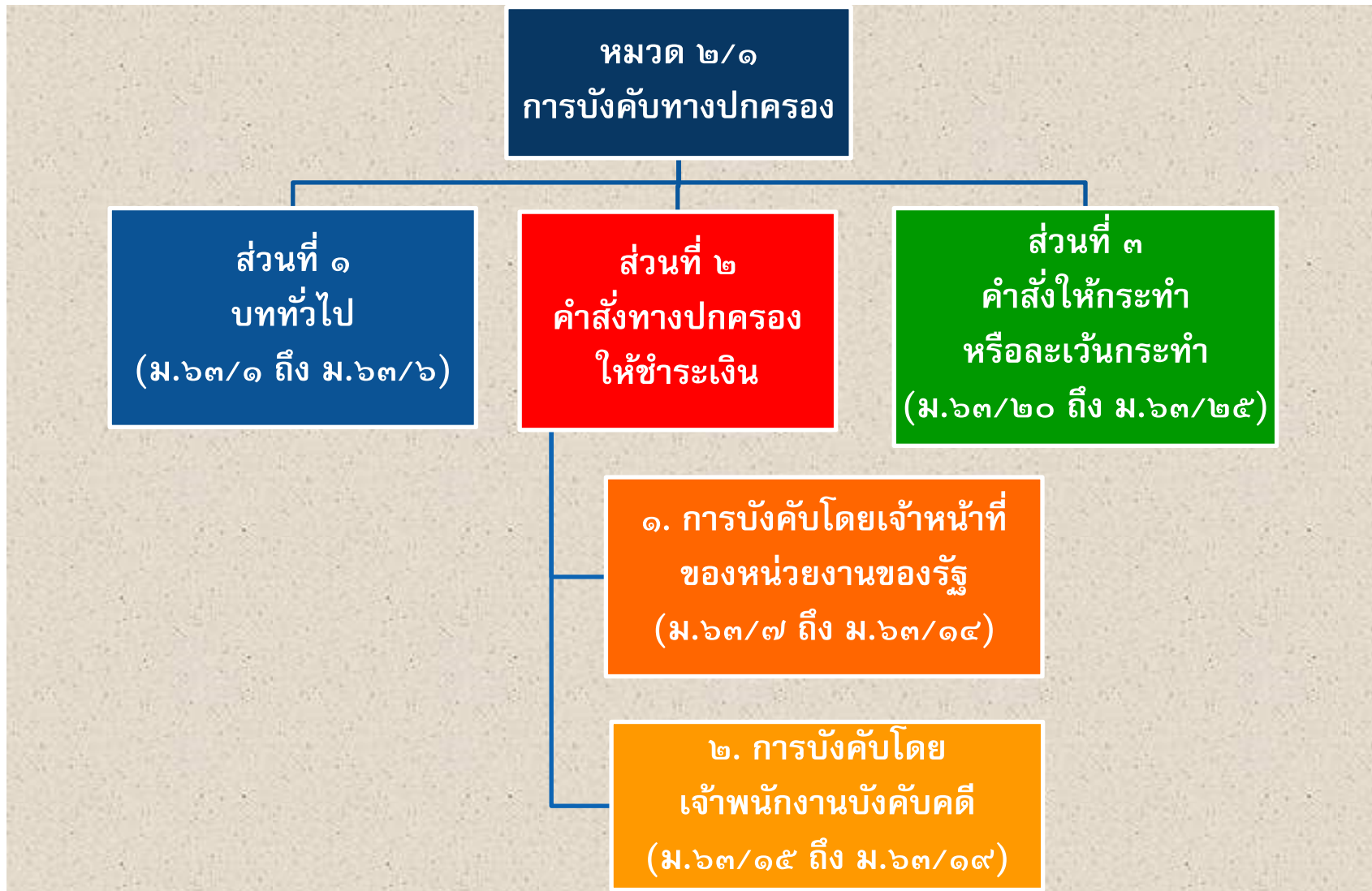
2

การบังคับตามคำสั่งทางปกครอง
ที่กำหนดให้ชำระเงิน

3

การบังคับตามคำสั่งทางปกครองที่กำหนด
ให้กระทำหรือละเว้นกระทำ

โครงสร้างของบทบัญญัติใหม่ (พ.ร.บ. วิ.ปฏิบัติฯ (ฉบับที่ ๓))



บททั่วไป : หลักการเดิมและหลักการใหม่

หลักการที่มีอยู่เดิม

- ไม่ใช้กับหน่วยงานของรัฐด้วยกัน (ม.๖๓/๑)
- ใช้ได้ถ้าไม่ทุเลาการบังคับ (ม.๖๓/๒)
- ใช้เพียงเท่าที่จำเป็น (ม.๖๓/๒)
- ใช้มาตรการบังคับตามกฎหมายกลาง แทนกฎหมายเฉพาะได้ถ้าจะได้อผลมากกว่า (ม.๖๓/๓)
- ผู้อยู่ในบังคับมีสิทธิอุทธรณ์มาตรการบังคับ (ม.๖๓/๕)

หลักการที่เพิ่มใหม่

- ใช้มาตรการบังคับต่อไปได้ในกรณี ที่ผู้อยู่ในบังคับตายหรือนิติบุคคล สิ้นสภาพ โอนกิจการ หรือควบรวม กิจการ (ม.๖๓/๔)
- ใช้มาตรการบังคับไม่ได้ ถ้าฟ้องคดี ต่อศาลขอให้มีการคำสั่งหรือคำพิพากษา (ม.๖๓/๖)

๑. หลักทั่วไปในการบังคับทางปกครอง

(๑) การบังคับทางปกครองใช้กับเรื่องใด ?

(๒) ใช้มาตรการใด ?

(๓) ผู้ใดมีอำนาจใช้ ?

(๔) มีเงื่อนไขในการใช้อำนาจอย่างไร ?

(๕) ใช้กับผู้ใดและผู้นั้นโต้แย้งได้หรือไม่ ?

(๑) มาตรการที่ใช้กับ “คำสั่งทางปกครอง”

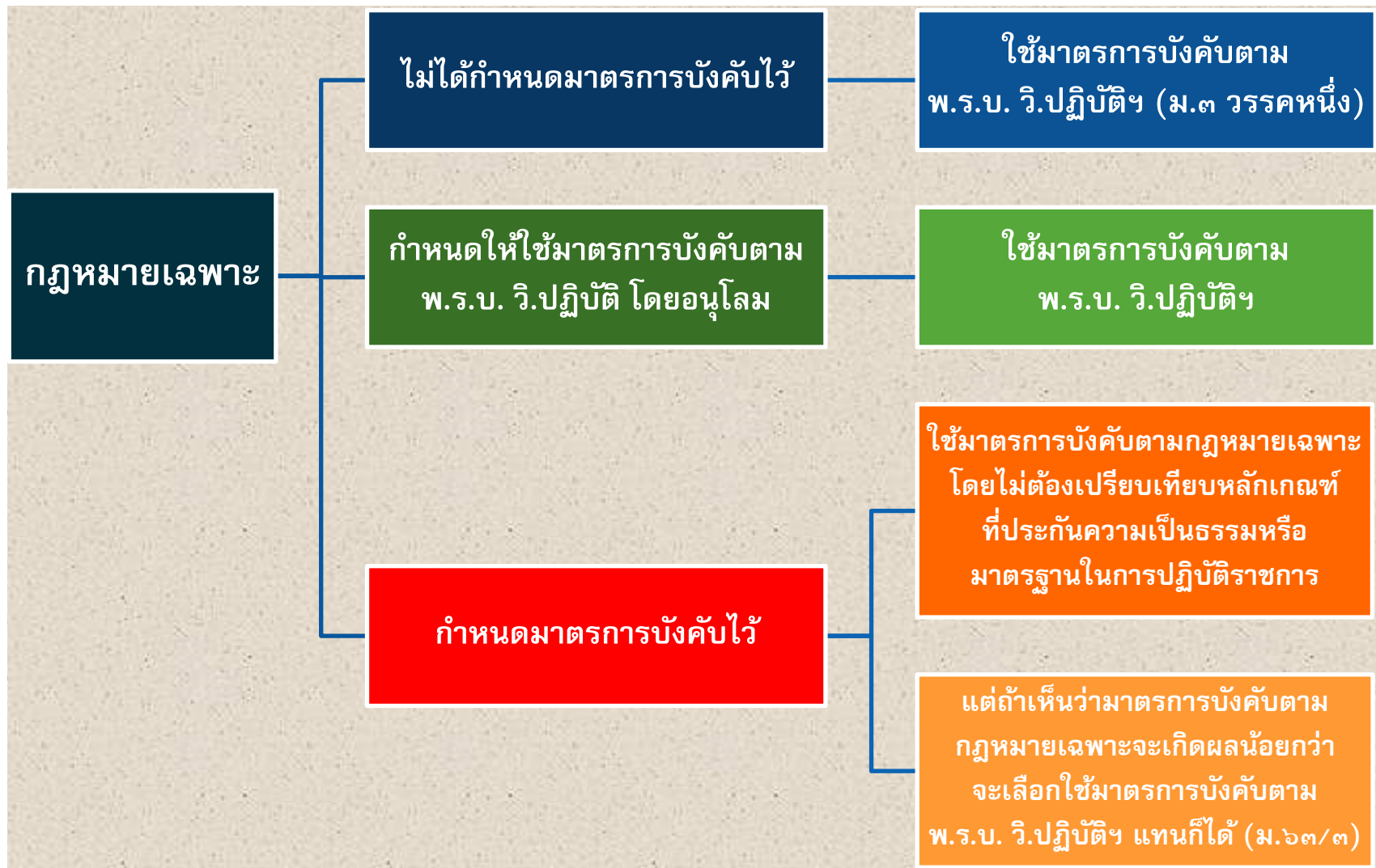
ต้องเป็นเรื่องการบังคับตาม “คำสั่งทางปกครอง”

- ไม่ใช้กับเรื่องของ “สัญญา” เช่น การแจ้งให้ผู้รับจ้างชำระค่าปรับตามสัญญา
- ไม่ใช้กับการเรียกเงินคืนฐานลามิควรได้
 - กฎหมายไม่ได้ให้อำนาจออกคำสั่งเรียกเงินคืน หนังสือแจ้งให้คืนเงินยอมไม่เป็นคำสั่งทางปกครอง และไม่อาจใช้มาตรการบังคับทางปกครองได้ (ค.วิ.ป. ๕๙๔/๒๕๕๒)
 - แม้หนังสือที่แจ้งเพิกถอนการอนุมัติเงินจะมีเนื้อหาให้เรียกเงินคืนด้วย แต่เนื้อหาในส่วนนี้ก็มีใช้คำสั่งทางปกครอง จึงใช้มาตรการบังคับทางปกครองไม่ได้ (ค.วิ.ป. ๘๗๗/๒๕๕๖)
- ปัญหาการบังคับชำระ “ค่าปรับทางปกครอง” ที่เป็นโทษปรับทางปกครอง
 - ปัจจุบัน : เจ้าหน้าที่บังคับเองตาม พ.ร.บ. วิ.ปฏิบัติฯ (ค.วิ.ป. ๔๐๒/๒๕๖๒)
 - อนาคต : บังคับตามคำพิพากษาของศาลอาญา (พ.ร.บ. ว่าด้วยปรับเป็นพินัยฯ)

ต้องเป็นคำสั่งทางปกครองที่จำเป็นต้องอาศัยการบังคับจึงจะบรรลุผล

- เป็นคำสั่งที่กำหนดหน้าที่ให้ปฏิบัติ เช่น ให้ชำระเงิน ให้กระทำหรือละเว้นกระทำ
- ไม่ใช่คำสั่งที่กำหนดเกี่ยวกับสิทธิ เช่น ก่อตั้งสิทธิ หรือระงับสิทธิ

(๒) มาตรการที่ใช้ในการบังคับ



มาตรการที่ใช้ในการบังคับ (กรณีตัวอย่าง)



(๓) ผู้มีอำนาจพิจารณาใช้มาตรการบังคับ

เจ้าหน้าที่ผู้ทำคำสั่งทางปกครองเป็นผู้มีอำนาจ
ใช้มาตรการบังคับ (ม.๖๓/๒ วรรคหนึ่ง)

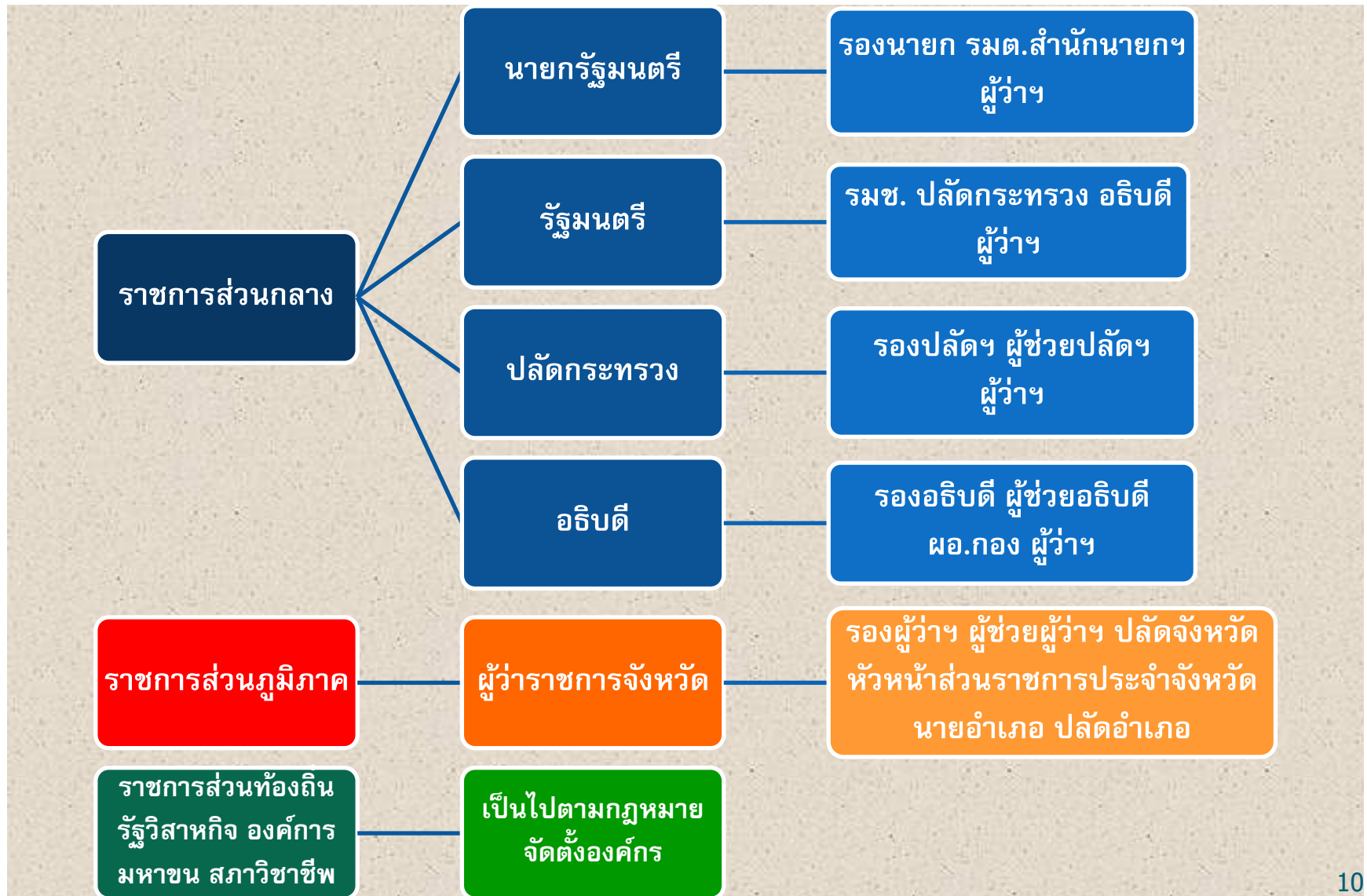
เจ้าหน้าที่ดังกล่าวอาจมอบอำนาจให้เจ้าหน้าที่อื่น
ตามหลักเกณฑ์ในกฎกระทรวง (ม.๖๓/๒ วรรคสอง)

หลักเกณฑ์ตามกฎกระทรวงใช้ในกรณีที่กฎหมายเฉพาะ
ไม่ได้กำหนดหลักเกณฑ์การมอบอำนาจไว้เป็นพิเศษ

กฎกระทรวงกำหนดหลักเกณฑ์สำหรับ

- คำสั่งให้ชำระเงิน
- คำสั่งให้กระทำหรือละเว้นกระทำ

การมอบอำนาจกรณีคำสั่งให้ชำระเงิน



การมอบอำนาจกรณีคำสั่งให้กระทำหรือละเว้นกระทำ



(๔) เงื่อนไขทั่วไปในการใช้มาตรการบังคับ

ต้องมีการออกคำสั่งทางปกครอง และเป็นคำสั่งที่มีผลทางกฎหมาย ไม่เป็นโมฆะ

คำสั่งไม่จำเป็นต้องเป็นที่สุดก่อน อาจอยู่ระหว่างการพิจารณาอุทธรณ์หรือการพิจารณาคดี (ยกเว้นกรณีบังคับหนี้เงินโดยเจ้าพนักงานบังคับคดี)

ต้องไม่มีการทูลเกล้าการบังคับโดยเจ้าหน้าที่หรือศาล

หน่วยงานต้องไม่ฟ้องคดีต่อศาลและศาลรับคำฟ้องแล้ว

ใช้มาตรการบังคับได้เท่าที่จำเป็นและพอสมควรแก่เหตุ

มีคำสั่งที่มีผลทางกฎหมายเป็นฐานแห่งการบังคับ

ต้องมีการออกคำสั่งทางปกครอง (ยกเว้นกรณีบังคับโดยเร่งด่วน)

- ถ้ายังไม่ออกคำสั่งให้ชำระเงิน หน่วยงานย่อมไม่มีอำนาจใช้มาตรการบังคับ (ค.วิ.ป. ๑๓๐๘/๒๕๕๗)
- คำสั่งให้ชำระเงินต้องยังมีผลบังคับอยู่ในขณะที่จะใช้มาตรการบังคับ ถ้าหน่วยงานยกเลิกคำสั่งไปแล้ว ย่อมไม่อาจใช้มาตรการบังคับได้ (ค.วิ.ป. ๑๓๐๙/๒๕๕๗)

ต้องเป็นคำสั่งที่มีผลทางกฎหมาย

- ถ้าคำสั่งผิดพลาดอย่างร้ายแรงและชัดเจนถึงขั้นตกเป็นโมฆะหรือไม่มีผลทางกฎหมายมาตั้งแต่ต้น ย่อมไม่อาจใช้มาตรการบังคับเพื่อให้เป็นไปตามคำสั่งได้
- เช่น คำสั่งให้เจ้าหน้าที่ที่กระทำความผิดในการปฏิบัติหน้าที่ แต่มิใช่การกระทำโดยจงใจหรือประมาทเลินเล่ออย่างร้ายแรง ชดใช้ค่าสินไหมทดแทน (คำพิพากษา สป. อ.๔๗/๒๕๔๖)

คำสั่งไม่จำเป็นต้องเป็นที่สุด

คำสั่งยังไม่เป็นที่สุด ก็ใช้มาตรการบังคับได้

- การอุทธรณ์ไม่เป็นเหตุให้ทุเลาการบังคับตาม ม.๔๔ วรรคสาม เพราะคำสั่งต้องมีผลบังคับอย่างต่อเนื่องเพื่อให้การบริหารราชการมีความมั่นคง (ค.วิ.ป. ๗๑๙/๒๕๔๖)
- ในระหว่างการพิจารณาอุทธรณ์ของเจ้าหน้าที่หรือการพิจารณาคดีของศาล หน่วยงานก็ใช้มาตรการบังคับได้ หากไม่มีการสั่งทุเลาการบังคับโดยเจ้าหน้าที่หรือศาล (ค.วิ.ป. ๑๑๒๕/๒๕๖๒)

ยกเว้นการบังคับตามคำสั่งให้ชำระเงินโดยเจ้าพนักงานบังคับคดี

- คำสั่งที่จะนำไปบังคับต้อง**เป็นที่สุด**ก่อน (ม.๖๓/๑๕)
- คำสั่งเป็นที่สุดเมื่อไม่มีการอุทธรณ์คำสั่งต่อเจ้าหน้าที่ ไม่มีการฟ้องคดีต่อศาล หรือศาลยกฟ้องหรือเพิกถอนคำสั่งบางส่วนและคดีถึงที่สุดแล้ว (ม.๖๓/๘ วรรคสอง)

ต้องไม่มีการทุเลาการบังคับตามคำสั่งไว้

ผู้มีอำนาจสั่งทุเลาการบังคับ (ม.๖๓/๒)

- เจ้าหน้าที่ผู้ทำคำสั่งทางปกครอง / เจ้าหน้าที่ผู้มีอำนาจพิจารณาคำอุทธรณ์
- ผู้มีอำนาจพิจารณาวินิจฉัยความถูกต้องของคำสั่งทางปกครอง เช่น ศาล

การใช้อำนาจสั่งทุเลาการบังคับ

- ถ้าคู่กรณี**ไม่อุทธรณ์** แต่ขอทุเลา เจ้าหน้าที่ไม่อาจรับคำขอทุเลา (ค.วิ.ป. ๖๒๑/๒๕๖๑)
- คำสั่ง**อยู่ระหว่างการพิจารณาอุทธรณ์** เจ้าหน้าที่จะสั่งทุเลาหรือไม่ ต้องใช้ดุลพินิจพิจารณาว่าจำเป็นต้องใช้มาตรการบังคับหรือไม่ (ค.วิ.ป. ๑๓๕๐/๒๕๖๑)
- เจ้าหน้าที่**พิจารณาอุทธรณ์เสร็จแล้ว** ย่อมไม่มีเหตุที่จะสั่งทุเลา (คกก. ๔๕๙/๒๕๔๙)
- ศาลมีคำสั่ง**ยกคำขอทุเลา** เจ้าหน้าที่ต้องไม่อนุญาตให้ทุเลา (ค.วิ.ป. ๒๑๑/๒๕๔๙)
- เจ้าหน้าที่**มีคำสั่งทุเลาการบังคับไว้** ย่อมไม่อาจใช้มาตรการบังคับ ถ้ามีคำสั่งอายัดทรัพย์สิน ย่อมเป็นคำสั่งที่ไม่ชอบด้วยกฎหมาย (คำพิพากษา สป. อ.๒๖๔/๒๕๕๑)

ใช้มาตรการบังคับไม่ได้ถ้าฟ้องคดีต่อศาล : หลักการใหม่

หน่วยงานฟ้องคดีขอให้ศาลมีคำพิพากษาให้บุคคลชำระเงินหรือให้กระทำหรือละเว้นกระทำ และศาลรับฟ้อง เจ้าหน้าที่ไม่อาจใช้มาตรการบังคับได้อีกต่อไป เว้นแต่จะถอนฟ้องหรือศาลสั่งจำหน่ายคดีแล้ว (ม.๖๓/๖ วรรคสอง)

ถ้าใช้มาตรการบังคับก่อนศาลรับฟ้องคดี เจ้าหน้าที่อาจดำเนินการส่วนนั้นต่อไปจนแล้วเสร็จ เช่น ยึดทรัพย์สินไว้แล้ว อาจนำไปขายทอดตลาดได้ (ม.๖๓/๖ วรรคสอง)

หากศาลมีคำพิพากษาให้บุคคลชำระเงินหรือกระทำหรือละเว้นกระทำ ย่อมเป็นการบังคับคดีตามคำพิพากษาของศาล (ม.๖๓/๖ วรรคหนึ่ง)

ใช้มาตรการบังคับโดยพอสมควรแก่เหตุ

หลักความพอสมควรแก่เหตุ / หลักความได้สัดส่วน

- **W. Jellinek** : “เราไม่เอาปืนใหญ่ไปยิงนกกระจอก”
- **หลักการพื้นฐาน** ในความสัมพันธ์ระหว่างผู้ใช้อำนาจและผู้ตกอยู่ภายใต้อำนาจ (คำพิพากษา ศป. อ.๒๕๐/๒๕๕๔)
- **หลักความเหมาะสม** → เป็นมาตรการที่**ใช้ได้ผล** : บังคับให้ฝ่ายปกครองออกมาตรการที่สามารถดำเนินการให้บรรลุเจตนารมณ์ของกฎหมายได้จริง
- **หลักความจำเป็น** → เป็นมาตรการที่**ดีที่สุด** : ก่อความเสียหายแก่ราษฎรน้อยที่สุด
- **หลักความได้สัดส่วน** → เป็นมาตรการที่**ได้คุ้มเสีย** : ฝ่ายปกครองต้องไม่ออกมาตรการใด ๆ ซึ่งหากลงมือใช้บังคับแล้ว จะก่อให้เกิดประโยชน์แก่มหาชนน้อยมาก ไม่คุ้มกับความเสียหายที่จะตกแก่ราษฎรและหรือสังคมโดยรวม

ใช้มาตรการบังคับโดยพอสมควรแก่เหตุ

หลักความพอสมควรแก่เหตุในการใช้มาตรการบังคับทางปกครอง

- เจ้าหน้าที่ต้องใช้มาตรการบังคับ**เพียงเท่าที่จำเป็น**เพื่อให้บรรลุวัตถุประสงค์ของคำสั่งทางปกครอง (ม.๖๓/๒ วรรคสาม พ.ร.บ. วิ.ปฏิบัติฯ)
- การยึดหรืออายัดทรัพย์สินของผู้ต้องชดใช้เงินย่อมกระทำ**ได้ไม่เกินจำนวนหนี้**ที่ต้องชำระ (ค.วิ.ป. ๑๔๗๔/๒๕๕๘)
- ม.๒๒ พ.ร.บ. อุทยานแห่งชาติ พ.ศ. ๒๕๐๔ ให้อำนาจพนักงานเจ้าหน้าที่ทำลายหรือรื้อถอนสิ่งปลูกสร้างออกไปให้พ้นเขตอุทยานฯ ได้ตามสมควรแก่กรณี แต่การที่พนักงานเจ้าหน้าที่เข้ารื้อถอนเผาทำลายสิ่งปลูกสร้างที่พักอาศัยและทรัพย์สิน (เครื่องอุปโภคบริโภค) ของผู้ฟ้องคดี เป็นการใช้อำนาจ**เกินความจำเป็น ไม่สมควรแก่เหตุ เมื่อเปรียบเทียบกับการรักษาไว้ซึ่งประโยชน์สาธารณะ** จึงไม่ชอบด้วยกฎหมายและก่อให้เกิดความเสียหาย เป็นการทำละเมิดต่อผู้ฟ้องคดี (คำพิพากษา ศป. อ.๔/๒๕๖๑)

(๕) ใช้กับบุคคลผู้อยู่ในบังคับของคำสั่งทางปกครอง

บุคคลธรรมดา หรือ นิติบุคคล

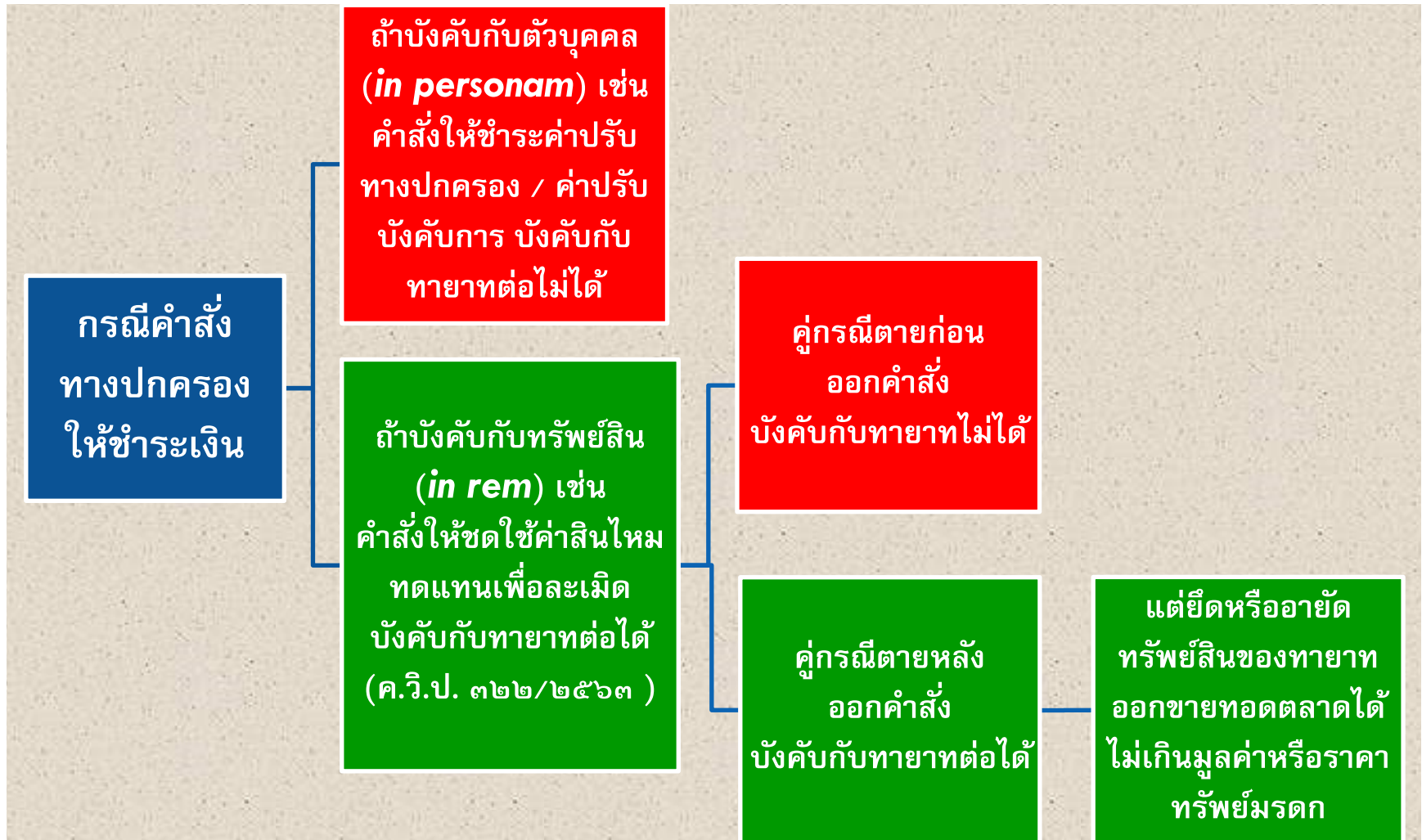
แต่ไม่ใช้กับหน่วยงานของรัฐด้วยกัน (ม.๖๓/๑)

- เหตุผล : ความไม่เหมาะสม / มีช่องทางอื่น
- เดิม ม.๕๕ : ไม่ใช้กับ **“เจ้าหน้าที่”** → ทำให้สับสนว่าหมายถึงเจ้าหน้าที่ในฐานะตัวบุคคล (บุคคลที่เป็นข้าราชการ) จึงเปลี่ยนมาใช้คำว่า **“หน่วยงานของรัฐ”**
- ยกเว้นให้ใช้ได้ถ้ากฎหมายเฉพาะบัญญัติอย่างชัดเจน

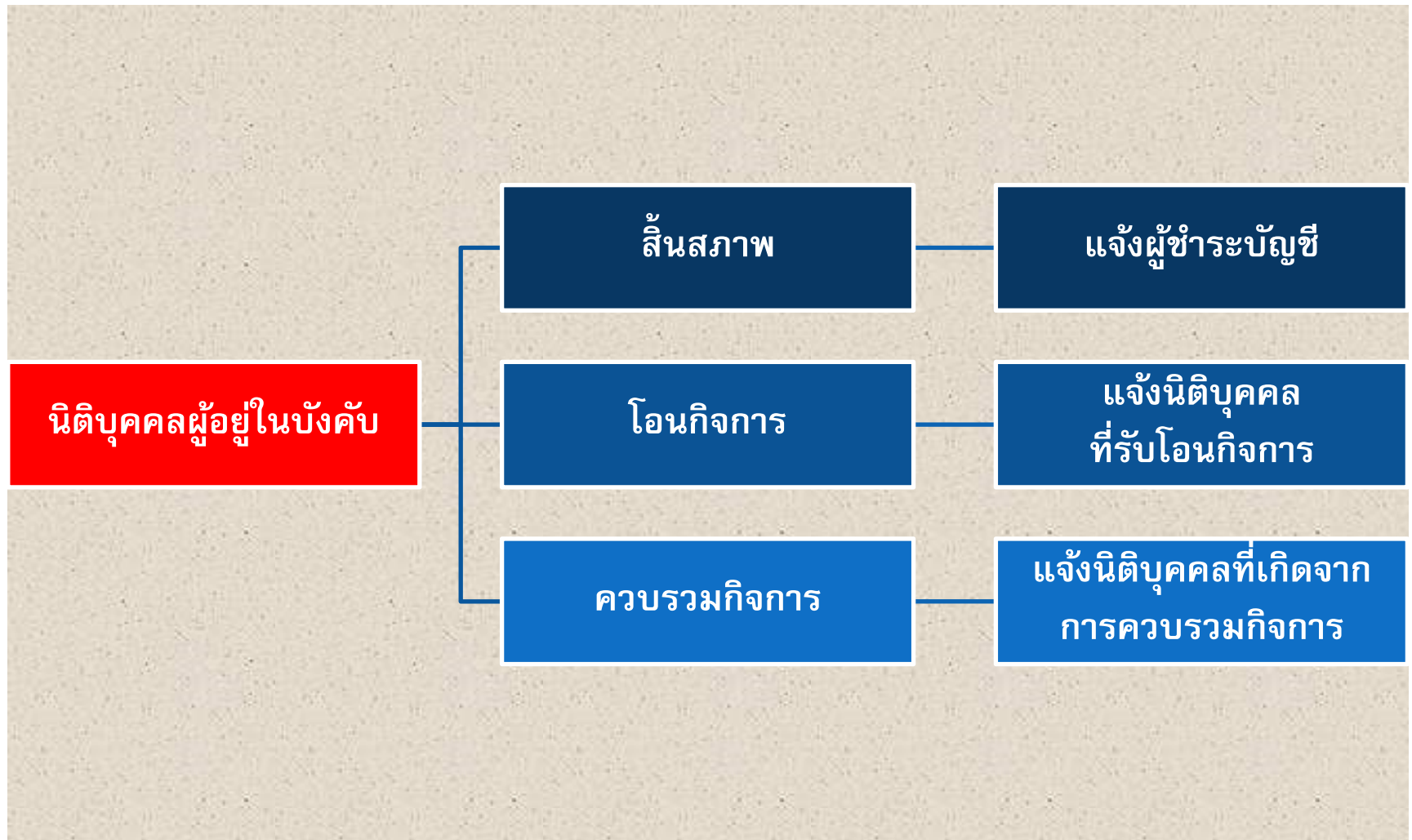
ใช้มาตรการบังคับต่อได้ในกรณีบุคคลธรรมดาตาย (ม.๖๓/๔)

- หลักตามแนวความเห็นเกี่ยวกับคำสั่งให้เจ้าหน้าที่ผู้กระทำละเมิดชดใช้ค่าสินไหมทดแทน (คกก. ๘๗/๒๕๕๐ และ คกก. ๓๔๖/๒๕๖๐) : ความรับผิดชอบในการชำระเงินของเจ้าหน้าที่ ตกทอดไปยังทายาท → นำคำสั่งที่ออกไว้กับเจ้าหน้าที่ไปบังคับกับทายาทต่อได้

การใช้มาตรการบังคับกรณีผู้อยู่ในบังคับของคำสั่งตาย



การใช้มาตรการบังคับกับนิติบุคคล



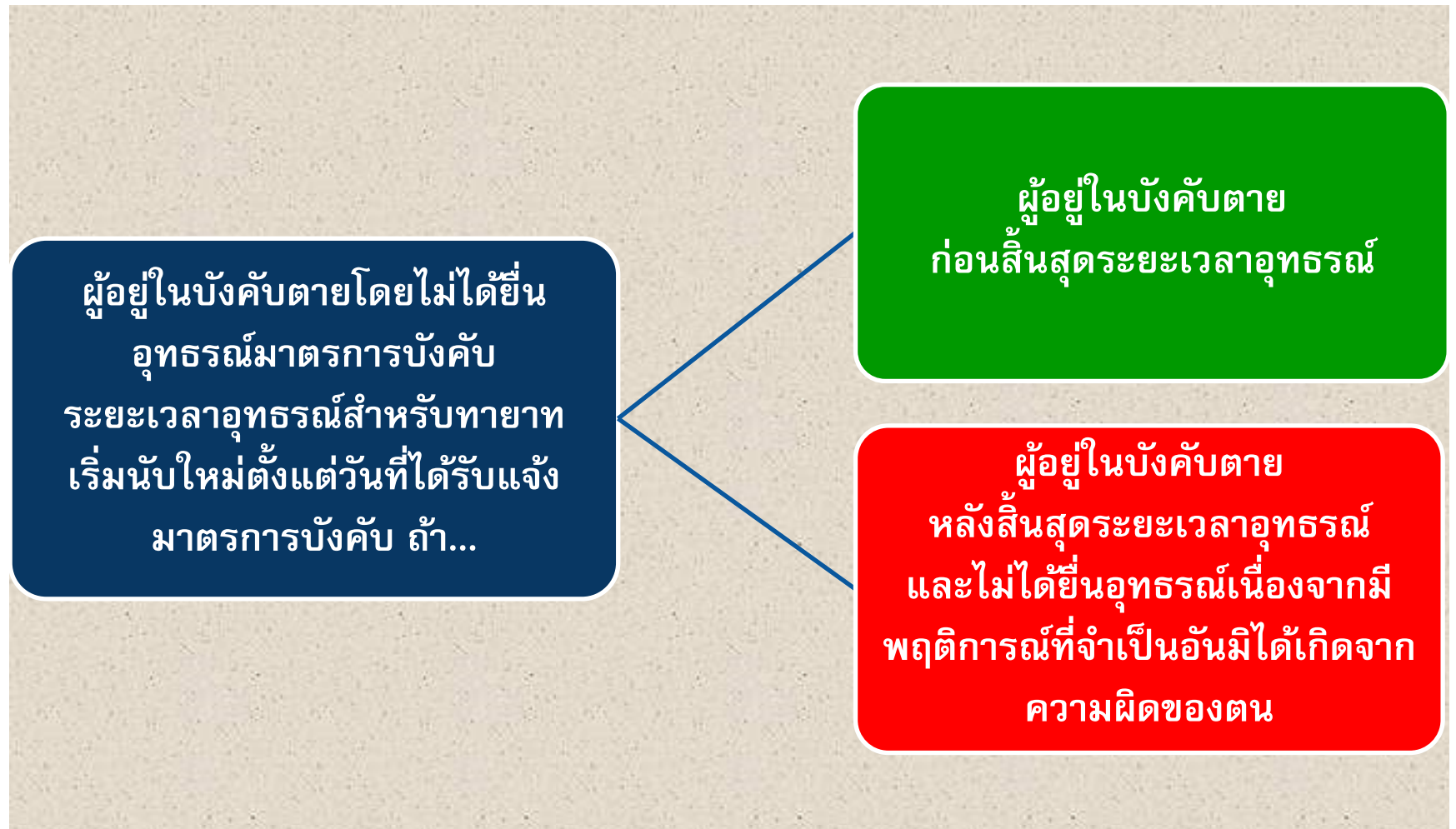
การอุทธรณ์มาตรการบังคับ

ผู้อยู่ในบังคับมีสิทธิอุทธรณ์มาตรการบังคับ ถ้าบทบัญญัติในหมวดนี้
หรือกฎหมายอื่นมิได้บัญญัติเป็นอย่างอื่น (ม.๖๓/๕)

ผู้อยู่ในบังคับต้องอุทธรณ์มาตรการบังคับต่อฝ่ายปกครองก่อน
จึงจะมีสิทธิฟ้องคดีต่อศาลปกครองเพื่อโต้แย้งมาตรการบังคับ
หากไม่อุทธรณ์ก่อน ย่อมไม่มีสิทธิฟ้องคดี เช่น

- คำสั่งอายัดเงินปันผลสหกรณ์ออมทรัพย์ (คำสั่ง ศป. ๖๑๘/๒๕๕๖)
- คำสั่งยึดที่ดินเพื่อชำระภาษีอากรค้าง (คำพิพากษา ศป. คร.๘๕/๒๕๖๑)
- ประกาศกำหนดวันเวลารื้อถอนอาคาร (คำสั่ง ศป. ๑๓๓/๒๕๖๐)

ระยะเวลาอุทธรณ์มาตรการบังคับโดยทายาท (ม.๖๓/๕)



๒. การบังคับตามคำสั่งทางปกครองที่กำหนดให้ชำระเงิน



๒.๑ การบังคับโดยเจ้าหน้าที่หน่วยงานของรัฐ

การเตือนก่อนใช้มาตรการบังคับ (ม.๖๓/๗)

เจ้าหน้าที่ผู้มีอำนาจใช้มาตรการบังคับ (ม.๖๓/๗)

การแต่งตั้งเจ้าพนักงานบังคับทางปกครอง (ม.๖๓/๗)

การสืบหาทรัพย์สิน (ม.๖๓/๑๐ และ ม.๖๓/๑๑)

ขั้นตอนวิธีปฏิบัติในการยึดอายัด ขายทอดตลาด (ม.๖๓/๑๒)

ระยะเวลาในการยึดหรืออายัดทรัพย์สิน (ม.๖๓/๘)

(๑) การเตือนก่อนใช้มาตรการบังคับ

ถึงกำหนดเวลาชำระเงินตามคำสั่งแล้ว ไม่มีการชำระ
โดยถูกต้องครบถ้วน

เจ้าหน้าที่ผู้ทำคำสั่งให้ชำระเงินมีหนังสือเตือน
โดยให้เวลาชำระเงินไม่น้อยกว่าเจ็ดวัน

ถ้ายังไม่ปฏิบัติตามคำเตือน เจ้าหน้าที่ผู้มีอำนาจอาจออก
คำสั่งใช้มาตรการบังคับได้

หนังสือเตือนอาจนำไปฟ้องคดีต่อศาลปกครองได้
แต่ต้องอุทธรณ์หนังสือเตือนต่อฝ่ายปกครองก่อนฟ้องคดี

ปัญหาการโต้แย้งหนังสือเดือน

- เดิมศาลปกครองสูงสุดวินิจฉัยว่า **ไม่เป็น “คำสั่งทางปกครอง”** เพราะยังไม่มีผลเป็นการกำหนดใช้มาตรการบังคับที่จะกระทบสิทธิของผู้อยู่ในบังคับ (คำสั่ง ศป. ๕๙๕/๒๕๔๘) แต่เป็นเพียงการแจ้งเดือนให้นำเงินไปชำระภายในเวลาที่กำหนด อันเป็นขั้นตอนก่อนใช้มาตรการบังคับ (คำสั่ง ศป. ๒๙๘/๒๕๔๙ และ คำพิพากษา ศป. อ.๑๐๓/๒๕๕๓) จึง **ไม่อาจนำมาฟ้องคดีต่อศาลได้**
- แต่ต่อมาศาลวินิจฉัยว่า หนังสือเดือนให้ชำระเงินเป็นขั้นตอนการริเริ่มกระบวนการใช้มาตรการบังคับ อันเป็น **“การกระทำอื่น”** ตาม ม.๙ วรรคหนึ่ง (๑) พ.ร.บ. จัดตั้งศาลปกครองฯ ที่มีผลกระทบต่อสิทธิหรือหน้าที่ของผู้ได้รับหนังสือเดือน เพราะหากไม่ปฏิบัติตาม หน่วยงานสามารถใช้อำนาจยึดหรืออายัดและขายทอดตลาดทรัพย์สินได้ ผู้ได้รับหนังสือเดือนจึงเป็นผู้ได้รับความเดือดร้อนหรือเสียหาย และมีสิทธิฟ้องคดีขอให้เพิกถอนหนังสือเดือนได้ แต่ต้อง **อุทธรณ์** ตาม ม.๖๒ พ.ร.บ. วิ.ปฏิบัติฯ ก่อนฟ้องคดี (คำสั่ง ศป. ๒๔๒/๒๕๕๘)

(๒) เจ้าหน้าที่ผู้ออกคำสั่งใช้มาตรการบังคับ

๑. เจ้าหน้าที่ผู้ทำคำสั่งทางปกครองให้ชำระเงิน	๒. เจ้าหน้าที่ผู้มีอำนาจออกคำสั่งใช้มาตรการบังคับ
เจ้าหน้าที่สำนักงานปลัดกระทรวง	ปลัดกระทรวง
เจ้าหน้าที่ของกรม	อธิบดี
เจ้าหน้าที่ราชการส่วนภูมิภาคในจังหวัด	ผู้ว่าราชการจังหวัด
เจ้าหน้าที่รัฐวิสาหกิจ	ผู้บริหารรัฐวิสาหกิจ
เจ้าหน้าที่หน่วยงานอื่นของรัฐ	ผู้บริหารหน่วยงานอื่นของรัฐ
เจ้าหน้าที่ อบจ. เทศบาลเมือง เทศบาลนคร กทม. พัทยา	นายก อบจ. นายกเทศมนตรี ผู้ว่า กทม. นายกเมืองพัทยา
เจ้าหน้าที่องค์การบริหารส่วนท้องถิ่นอื่น	ผู้บริหารท้องถิ่นนั้นโดยความเห็นชอบของผู้ว่าฯ
สภาวิชาชีพ	นายกสภาวิชาชีพ
คณะกรรมการตามกฎหมาย	หัวหน้าหน่วยงานของรัฐซึ่งเป็นหน่วยธุรการของ กกก.
เอกชนซึ่งได้รับอนุญาต แต่งตั้ง หรือมอบหมาย โดยเจ้าหน้าที่ข้างต้น	เจ้าหน้าที่ผู้อนุญาต แต่งตั้ง หรือมอบหมายนั้น
รัฐมนตรีหรือเจ้าหน้าที่ผู้มีอำนาจตาม ๒.	รัฐมนตรีหรือเจ้าหน้าที่นั่นเอง

(๓) การแต่งตั้งเจ้าพนักงานบังคับทางปกครอง


คุณสมบัติของผู้ที่จะได้รับการแต่งตั้งเป็นเจ้าพนักงานบังคับทางปกครอง

- ต้องผ่านการอบรมด้าน**การบังคับคดี**จากกรมบังคับคดี หรือด้าน**การบังคับทางปกครอง**ตามหลักสูตรที่ ค.วิ.ป. เห็นชอบ
- ยกเว้นหนึ่งปีแรกนับแต่วันที่กฎกระทรวงใช้บังคับ (๑๒ ธ.ค. ๖๓) จะตั้งผู้ไม่ผ่านการอบรมก็ได้


จำนวนเจ้าพนักงานฯ ที่จะแต่งตั้งสำหรับบังคับตามคำสั่งให้ชำระเงินแต่ละคำสั่ง

- แต่งตั้ง**คนเดียว**ก็ได้ แต่ต้องจบ ป.ตรี นิติศาสตร์
- ถ้าแต่งตั้ง**หลายคน** ต้องมีอย่างน้อยหนึ่งคนที่จบ ป.ตรี นิติศาสตร์

หัวหน้าหน่วยงานของรัฐหรือนายกสภาวิชาชีพออกบัตรประจำตัวเจ้าพนักงานฯ โดยแบบบัตรและหลักเกณฑ์การออกบัตรเป็นไปตาม กม. บัตรประจำตัวเจ้าหน้าที่ของรัฐ




หากหน่วยงานของรัฐยังไม่สามารถแต่งตั้งเจ้าพนักงานบังคับทางปกครองได้ตามที่กฎหมายกำหนด หน่วยงานของรัฐ จะดำเนินการบังคับทางปกครองได้หรือไม่



หน่วยงานของรัฐสามารถสืบหาทรัพย์สิน โดยมีหนังสือ สอบถามข้อมูลจากหน่วยงานอื่น หรือขอให้ สนง. อัยการ สูงสุดหรือหน่วยงานอื่นดำเนินการสืบหาทรัพย์สินแทนได้ และเมื่อสืบพบทรัพย์สินแล้วก็สามารถขอให้ผู้มีอำนาจหน้าที่ ตามกฎหมายระงับการจดทะเบียนหรือแก้ไขเปลี่ยนแปลง ทางทะเบียนที่เกี่ยวกับทรัพย์สินของผู้อยู่ในบังคับฯ ไว้เป็นการชั่วคราวได้ ตาม ม. ๖๓/๑๐ และ ม. ๖๓/๑๑ แห่ง พ.ร.บ. วิธีปฏิบัติราชการทางปกครองฯ



ในกรณีนี้ หน่วยงานของรัฐจะดำเนินการยึดอายัด หรือ ขายทอดตลาดทรัพย์สินของผู้อยู่ในบังคับฯ ได้หรือไม่



เนื่องจากการยึดอายัด และขายทอดตลาดต้องดำเนินการ โดยเจ้าพนักงานซึ่งได้รับการแต่งตั้งตามที่กฎหมายกำหนด ดังนั้น หากยังไม่มี การแต่งตั้งเจ้าพนักงานบังคับทางปกครอง หน่วยงานของรัฐจึงยังไม่อาจยึดอายัด หรือขายทอดตลาด ทรัพย์สินของผู้อยู่ในบังคับฯ ได้

การดำเนินการตามคำสั่งให้ใช้มาตรการบังคับเพิ่มเติม



(๔) อำนาจสืบทรัพย์ของหน่วยงานของรัฐ

เจ้าหน้าที่ผู้ออกคำสั่งใช้มาตรการบังคับมีอำนาจ
ทำหนังสือสอบถามข้อมูลเกี่ยวกับทรัพย์สินของผู้อยู่ในบังคับ
ต่อหน่วยงานต่าง ๆ

หน่วยงานที่เกี่ยวข้อง ได้แก่ สถาบันการเงิน ซึ่งรวมถึงสถาบัน
การเงินของรัฐ (ค.วิ.ป. ๑๔๕๙/๒๕๖๒) สหกรณ์ออมทรัพย์
สหกรณ์เครดิตยูเนี่ยน ตลาดหลักทรัพย์แห่งประเทศไทย
กรมที่ดิน กรมการขนส่งทางบก กรมทรัพย์สินทางปัญญา
หรือหน่วยงานอื่นที่มีหน้าที่ควบคุมทรัพย์สินที่มีทะเบียน

หน่วยงานต่าง ๆ มีหน้าที่ต้องให้ข้อมูล

- ถ้าให้ข้อมูล ไม่ถือเป็นความผิดตามกฎหมายใด ๆ
- แต่ถ้าไม่ให้ข้อมูลโดยไม่มีเหตุผลอันสมควร ถือว่ามีความผิดฐานขัดคำสั่งเจ้าพนักงาน

การให้หน่วยงานอื่นหรือเอกชนสืบทรัพย์แทน

ร้องขอให้สำนักงานอัยการสูงสุดหรือหน่วยงานอื่นสืบทรัพย์แทน เช่น หน่วยงานอื่นที่ออกคำสั่งใช้มาตรการบังคับแก่บุคคลรายเดียวกัน (ค.วิ.ป. ๓๘๙/๒๕๖๓)

มอบหมาย “เอกชน” ให้สืบทรัพย์

- หน่วยงานที่ออกคำสั่งให้ชำระเงินต้อง **ไม่มีเจ้าหน้าที่** ในการดำเนินการสืบทรัพย์
- จำนวนเงินที่ต้องชำระตามมาตรการบังคับมีมูลค่าตั้งแต่ **สองล้านบาทขึ้นไป** หรือมูลค่าที่กำหนดเพิ่มขึ้นโดย **กฎกระทรวง**
- เอกชนที่สืบทรัพย์สินได้รับค่าตอบแทนไม่เกิน **ร้อยละสองครึ่ง** จากเงินหรือทรัพย์สินที่ได้มาจากการยึดอายัด หรือขายทอดตลาดทรัพย์สิน แต่จำนวนเงินค่าตอบแทนสูงสุดต้อง **ไม่เกินหนึ่งล้านบาท** ต่อจำนวนเงินที่ต้องชำระตามคำสั่งทางปกครองหรือตามจำนวนที่กำหนดเพิ่มขึ้นโดย **กฎกระทรวง**
- หลักเกณฑ์วิธีการคัดเลือกเอกชนและการกำหนดและจ่ายค่าตอบแทนเป็นไปตาม **กฎกระทรวง** (อยู่ระหว่างรอเสนอ ค.วิ.ป)

อำนาจขอให้ระงับการดำเนินการทางทะเบียน

เจ้าหน้าที่ผู้ออกคำสั่งใช้มาตรการบังคับ
มีอำนาจทำหนังสือขอให้เจ้าหน้าที่
ผู้มีอำนาจหน้าที่ตามกฎหมาย
ระงับการจดทะเบียนหรือแก้ไข
เปลี่ยนแปลงทางทะเบียนที่เกี่ยวกับ
ทรัพย์สินของผู้อยู่ในบังคับไว้
เป็นการชั่วคราวเท่าที่จำเป็น

ต้องมีเหตุขัดข้องที่ทำให้ไม่สามารถ
ยึดหรืออายัดทรัพย์สินได้ทันที

เมื่อเหตุขัดข้องสิ้นสุดลง
ต้องยกเลิกหนังสือ

ต้องปฏิบัติตามหลักเกณฑ์
ตามกฎหมายว่าด้วยการนั้นด้วย

ดุลพินิจในการใช้มาตรการบังคับและทุเลาการบังคับ

การตัดสินใจใช้มาตรการบังคับเป็น “ดุลพินิจ” ของหน่วยงานของรัฐ ที่จะพิจารณาตามความจำเป็นและความเหมาะสมในแต่ละกรณี

- หน่วยงานของรัฐสามารถเลือกที่จะใช้หรือไม่ใช้มาตรการบังคับก็ได้ เพราะหากทำให้ผู้รับคำสั่งชดใช้เงินโดย**วิธีการอื่น**ได้ ก็ไม่จำเป็นต้องใช้มาตรการบังคับ (ค.วิ.ป. ๗๑๙/๒๕๕๖)
- แต่ถ้าเห็นว่าไม่ใช้มาตรการบังคับแล้ว จะก่อให้เกิด**ความเสียหาย**แก่ทางราชการ ก็ควรที่จะต้องใช้มาตรการบังคับ (คกก. ๗๙๔/๒๕๕๗)

การสั่งทุเลาการบังคับ

- เป็นอำนาจของผู้ออกคำสั่งใช้มาตรการบังคับและผู้มีอำนาจพิจารณาอุทธรณ์
- มีอำนาจกำหนด**เงื่อนไข**ให้ผู้อยู่ในบังคับปฏิบัติด้วยได้ เช่น ห้ามมิให้จำหน่ายจ่ายโอนทรัพย์สิน หรือวางหลักประกัน

(๕) ขั้นตอนและวิธีปฏิบัติในการยึดอายัดขายทอดตลาด

เป็นไปตามที่กำหนดในกฎกระทรวง (ผ่านการตรวจพิจารณาของ ค.วิ.ป.แล้ว)

เรื่องใดที่ไม่ได้กำหนดในกฎกระทรวง นำ ป.วิ.แพ่ง มาใช้บังคับโดยอนุโลม โดยให้ถือว่า

- เจ้าหนี้ตามคำพิพากษา → หน่วยงานของรัฐผู้ออกคำสั่ง
- ลูกหนี้ตามคำพิพากษา → ผู้อยู่ในบังคับของมาตรการบังคับ
- เจ้าพนักงานบังคับคดี → เจ้าพนักงานบังคับทางปกครอง
- ศาล → หัวหน้าหน่วยงานของรัฐ (ตามที่กำหนดในกฎกระทรวง)

ในระหว่างที่ยังไม่มีกฎกระทรวง

- ถือเป็นกรณีกฎกระทรวงไม่ได้กำหนดขั้นตอนและวิธีปฏิบัติฯ ไว้ จึงนำ ป.วิ.แพ่ง มาใช้บังคับโดยอนุโลม รวมทั้งนำระเบียบว่าด้วยการใช้มาตรการบังคับของหน่วยงานที่มีเนื้อหาสาระเป็นการอนุโลม ป.วิ.แพ่ง มาใช้บังคับได้ด้วย (ค.วิ.ป. ๓๒๒/๒๕๖๓)

โครงสร้างของกฎกระทรวงฯ

หมวด ๑ บททั่วไป (ข้อ ๑ - ข้อ ๑๔)

หมวด ๒ การยึดทรัพย์สิน (ข้อ ๑๕ - ข้อ ๔๑)

หมวด ๓ การอายัดทรัพย์สิน (ข้อ ๔๒ - ข้อ ๕๐)

หมวด ๔ การขายทอดตลาดทรัพย์สิน (ข้อ ๕๑ - ข้อ ๗๐)

หมวด ๕ การขอมีสិทธิได้รับชำระเงินส่วนที่เหลือฯ (ข้อ ๗๑)

หมวด ๖ การถอนการบังคับทางปกครอง (ข้อ ๗๒ - ข้อ ๗๓)

หมวด ๗ การกำหนดอำนาจศาลให้เป็นอำนาจหัวหน้าหน่วยงานของรัฐ (ข้อ ๗๔)

แนวคิดในการออกกฎกระทรวง

กำหนดหลักเกณฑ์เฉพาะเรื่องสำคัญ (๗๔ ข้อ)

หลักเกณฑ์ที่มีมาตรฐานในการคุ้มครองสิทธิของบุคคล
และมีประสิทธิภาพในการดำเนินการสำหรับเจ้าหน้าที่
ในระดับเดียวกับ ป.วิ.แพ่ง

ไม่สร้างขั้นตอนที่เป็นภาระแก่เจ้าหน้าที่และสร้างปัญหา
ในการเกิดคดีพิพาท

กำหนดหลักการใหม่ ๆ ที่เหมาะสมกับการบังคับหนี้เงิน
โดยฝ่ายปกครอง เพิ่มเติมจากหลักเกณฑ์ใน ป.วิ.แพ่ง
("นวัตกรรมใหม่")

การใช้ดุลพินิจยึดทรัพย์สินตามความคุ้มค่า

เจ้าพนักงานบังคับทางปกครองประเมินความคุ้มค่า

- ประเมินการ**ค่าใช้จ่าย**ในการดูแล เก็บรักษา และขายทอดตลาดทรัพย์สิน
- ประเมิน**โอกาส**ในการขายทอดตลาดทรัพย์สินและ**เงินที่จะได้รับ**
- **เงินที่จะได้รับ**มากกว่าหรือน้อยกว่า**ค่าใช้จ่าย**ที่จะเกิดขึ้น ?

เสนอเรื่องต่อหัวหน้าหน่วยงานของรัฐ

- **คุ้มค่า** → ขออนุมัติยึด
- **ไม่คุ้มค่า** → ขอสั่งงดยึด
- ยึดแล้วต่อมาเห็นว่าไม่คุ้มค่า → สั่งคืนทรัพย์สิน/ถ้าไม่รับคืน ให้ขายทอดตลาด

การอายัดสิทธิเรียกร้องของผู้ถูกบังคับ

- หน่วยงานของรัฐทำ**คำสั่งอายัดทรัพย์สิน**และแจ้งคำสั่งไปยังผู้ถูกบังคับและบุคคลภายนอกหรือสถาบันการเงิน โดยมี**ข้อห้าม**มิให้ชำระหนี้หรือส่งมอบทรัพย์สินแก่ผู้ถูกบังคับ แต่ให้ชำระหรือส่งมอบแก่เจ้าพนักงานบังคับทางปกครอง
- **ถึงกำหนดเวลา**ที่บุคคลภายนอกหรือสถาบันการเงินต้องชำระหนี้หรือส่งมอบทรัพย์สินแก่ผู้ถูกบังคับ → หน่วยงานของรัฐมี**หนังสือแจ้ง**ให้ชำระหนี้หรือส่งมอบทรัพย์สินภายใน **๑๕ วัน**
- ถ้าบุคคลภายนอกหรือสถาบันการเงิน**ไม่ปฏิบัติตาม**หนังสือแจ้งภายในกำหนดเวลา
 - หัวหน้าหน่วยงานของรัฐ โดยอนุมัติของผู้บังคับบัญชา ผู้กำกับดูแล หรือผู้ควบคุมการปฏิบัติงานชั้นเหนือขึ้นไป อาจ**บังคับทางปกครอง**แก่ผู้นั้นเสมือนหนึ่งว่าผู้นั้นเป็นผู้อยู่ในบังคับของมาตรการบังคับ = มีคำสั่งยึดหรืออายัดทรัพย์สินของบุคคลภายนอกหรือสถาบันการเงินออกขายทอดตลาดได้ (ไม่ต้องฟ้องศาล)
 - **ดำเนินคดีอาญา**แก่ผู้นั้นฐานขัดคำสั่งเจ้าพนักงาน

การขอมีสิทธิได้รับชำระเงินส่วนที่เหลือ

- สตง. ได้ยึดทรัพย์สินของเจ้าหน้าที่ที่ต้องชดใช้ค่าสินไหมทดแทนเพื่อละเมิด
- กทม. (เจ้าหน้าที่ค่าปรับบังคับการ) และกรมสรรพากร (เจ้าหน้าที่ค่าภาษีอากร) รู้ว่า สตง. ยึดทรัพย์สินของลูกหนี้รายเดียวกัน จึงแจ้งขอรับเงินส่วนที่เหลือ ตามลำดับ
- สตง. นำทรัพย์สินออกขายทอดตลาดได้เงิน ๕๐๐,๐๐๐ บาท เมื่อหักเงิน ค่าธรรมเนียม ค่าตอบแทน และค่าใช้จ่ายอื่นในการบังคับทางปกครอง และ สตง. ได้รับชำระเงินและดอกเบี้ยครบถ้วน แต่ยังเหลือเงินอีก ๑๐๐,๐๐๐ บาท
- สตง. ชำระเงินที่เหลือให้แก่ กรมสรรพากร (เจ้าหน้าที่บุริมสิทธิ) และ กทม. ตามลำดับ
 - กรมสรรพากรได้รับชำระเงินครบถ้วน ๒๐,๐๐๐ บาท
 - กทม. ได้รับชำระเงินครบถ้วน ๑๐,๐๐๐ บาท
- สตง. คืนเงินที่เหลือ ๗๐,๐๐๐ บาท ให้แก่ผู้ถูกบังคับ

ระยะเวลาในการใช้มาตรการบังคับ : หลักเกณฑ์เดิม

หน่วยงานของรัฐต้องบังคับให้เสร็จสิ้นภายในสิบปีนับแต่วันที่ออกคำสั่งให้ชำระเงิน
– อนุโลม ม.๒๗๑ ป.วิ.แพ่ง (ค.วิ.ป. ๔๙๔/๒๕๔๕)

ความหมายของ “บังคับให้เสร็จสิ้นภายในสิบปี”

- **ช่วงแรก** : หน่วยงานต้องดำเนินการใช้มาตรการบังคับทางปกครองในทุกขั้นตอน ตั้งแต่การยึดหรืออายัดทรัพย์สินตลอดจนการขายทอดตลาดทรัพย์สินเพื่อชำระเงินให้เสร็จสิ้นภายในสิบปี (ค.วิ.ป. ๒๖๗/๒๕๔๙)
- **ช่วงหลัง** : หน่วยงานต้องเริ่มดำเนินการเพื่อให้มีการบังคับในทางปกครองภายในสิบปี นับแต่วันที่ได้ออกคำสั่งให้ชำระเงิน และเมื่อได้ดำเนินการดังกล่าวแล้ว ย่อมดำเนินการบังคับแก่ทรัพย์สินหรือสิทธิเรียกร้องต่อไปจนแล้วเสร็จได้ (ค.วิ.ป. ๙/๒๕๖๑) เช่น แจ้งให้สำนักงานที่ดินอายัดที่ดินหรือแจ้งให้สำนักงานขนส่งอายัดรถจักรยานยนต์ไว้ภายในสิบปีนับแต่วันที่ออกคำสั่งให้ชำระเงิน และดำเนินการบังคับในส่วนที่ยังไม่แล้วเสร็จต่อไปได้ (ค.วิ.ป. ๑๕๔๔/๒๕๖๑) เช่น นำทรัพย์สินนั้นออกขายทอดตลาด

ระยะเวลาในการใช้มาตรการบังคับ : หลักเกณฑ์ใหม่

หน่วยงานของรัฐต้องดำเนินการยึดหรืออายัดทรัพย์สินภายในสิบปีนับแต่วันที่คำสั่งให้ชำระเงินเป็นที่สุด โดยคำสั่งจะเป็นที่สุด เมื่อ...

- **ไม่มีการอุทธรณ์**ต่อเจ้าหน้าที่ฝ่ายปกครองภายในระยะเวลาอุทธรณ์ คำสั่งย่อมเป็นที่สุด เมื่อพ้นกำหนดระยะเวลาอุทธรณ์ (ค.วิ.ป. ๑๕๙๔/๒๕๖๒) แต่ถ้ามีการอุทธรณ์และยังอยู่ระหว่างการพิจารณาอุทธรณ์ คำสั่งยังไม่เป็นที่สุด (ค.วิ.ป. ๑๑๒๕/๒๕๖๒)
- **ไม่มีการฟ้องคดี**ต่อศาลภายในกำหนดเวลาฟ้องคดี แต่ถ้ามีการฟ้องคดีและยังอยู่ระหว่างการพิจารณาคดีของศาล คำสั่งยังไม่เป็นที่สุด (ค.วิ.ป. ๑๑๒๕/๒๕๖๒)
- **ศาลมีคำพิพากษา**ยกฟ้องหรือเพิกถอนคำสั่งบางส่วนและคดีถึงที่สุด

หากล่วงพ้นระยะเวลาสิบปีดังกล่าวไปแล้ว จะยึดหรืออายัดทรัพย์สินเพิ่มเติมอีกไม่ได้ แต่อาจนำทรัพย์สินไปขายทอดตลาดหรือจำหน่ายโดยวิธีอื่นได้

แม้กรณีที่คำสั่งให้ชำระเงินจะยังไม่เป็นที่สุด แต่หากไม่มีการทูลเกล้าการบังคับไว้ หน่วยงานของรัฐย่อมมีอำนาจยึดหรืออายัดทรัพย์สินได้ (ค.วิ.ป. ๑๑๒๕/๒๕๖๒)

หลักเกณฑ์เดิม VS หลักเกณฑ์ใหม่

วันเริ่มนับระยะเวลาสิบปีในการยึดหรืออายัดทรัพย์สิน

- เดิม : นับแต่วันที่หน่วยงานของรัฐออกคำสั่งให้ชำระเงิน
- ใหม่ : นับแต่วันที่คำสั่งให้ชำระเงินเป็นที่สุด
- ข้อดี : หน่วยงานของรัฐมีเวลามากขึ้นในการดำเนินการยึดหรืออายัดทรัพย์สิน เพราะสามารถรอการใช้มาตรการบังคับไว้ก่อนจนกว่าคดีฟ้องโต้แย้งคำสั่งให้ชำระเงินจะถึงที่สุด

การใช้หลักเกณฑ์ใหม่กับคำสั่งที่ออกก่อน พ.ร.บ. ใหม่

ม.๖๓/๘ เป็นกฎหมายวิธีสบัญญัติ จึงต้องนำมาใช้กับคำสั่งให้ชำระเงินซึ่งได้ออกก่อนวันที่ พ.ร.บ. วิ.ปฏิบัติฯ (ฉบับที่ ๓)ฯ จะมีผลบังคับใช้ด้วย (ค.วิ.ป. ๙๙๖/๒๕๖๒)

แต่นำมาใช้ได้ เฉพาะกรณีคำสั่งให้ชำระเงินที่ยังไม่ล่วงพ้นระยะเวลาสิบปีเต็มในการยึดหรืออายัดทรัพย์สินในวันที่ พ.ร.บ. วิ.ปฏิบัติฯ (ฉบับที่ ๓)ฯ มีผลใช้บังคับ (วันที่ ๒๘ พ.ค. ๒๕๖๒) (ค.วิ.ป. ๓๒๒/๒๕๖๓)

ตัวอย่าง : หน่วยงานของรัฐออกคำสั่งให้ชำระเงินเมื่อปี ๒๕๕๐ ระยะเวลาสิบปีเต็มในการยึดหรืออายัดทรัพย์สินจึงครบกำหนดไปแล้วตั้งแต่ปี ๒๕๖๐ แม้ศาลจะมีคำพิพากษายกฟ้องและคำสั่งให้ชำระเงินเป็นที่สุดในปี ๒๕๕๙ ซึ่งจะครบกำหนดเวลาสิบปีตาม ม.๖๓/๘ ในปี ๒๕๖๙ แต่ก็นำหลักเกณฑ์ใหม่มาใช้ไม่ได้

การขอเข้าเฉลี่ยทรัพย์สินกับเจ้าหนี้ตามคำพิพากษา

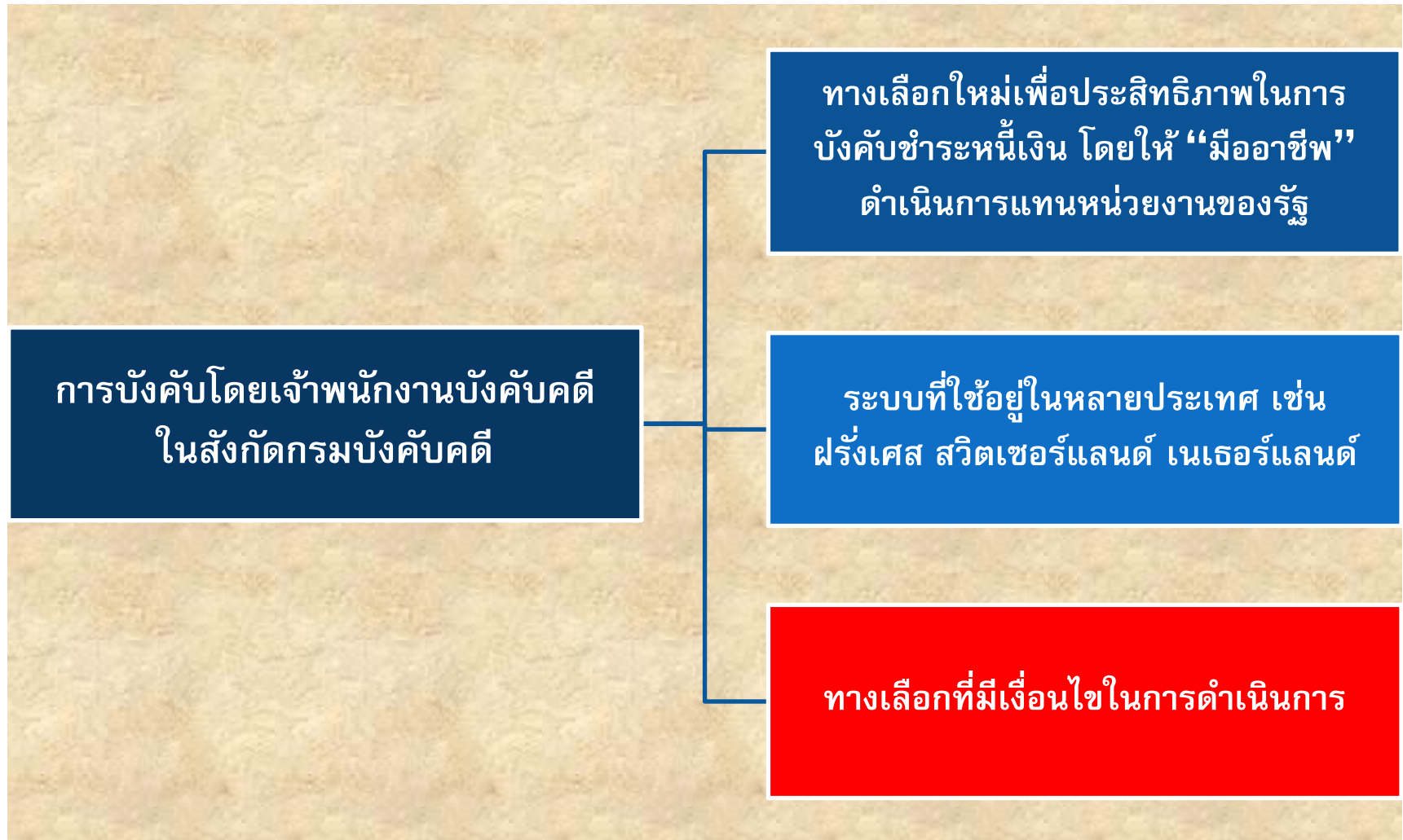
เดิมแนวความเห็นยอมรับให้หน่วยงานของรัฐขอเข้าเฉลี่ยทรัพย์สินได้

- หน่วยงานของรัฐที่ออกคำสั่งให้ชำระเงินอยู่ในฐานะเจ้าพนักงานผู้มีอำนาจตามกฎหมายวิ.ปฏิบัติฯ ที่จะสั่งยึดทรัพย์สินของลูกหนี้ได้เอง จึงมีสิทธิขอเข้าเฉลี่ยในทรัพย์สินของผู้ต้องชดใช้เงินตามคำสั่ง ที่เป็นลูกหนี้ตามคำพิพากษาในคดีแพ่งอยู่ด้วยได้ เช่นเดียวกับเจ้าหนี้ตามคำพิพากษาอื่นตาม ม.๓๒๖ วรรคสาม ป.วิ.แพ่ง (ค.วิ.ป. ๑๗๓/๒๕๖๒)

ม.๖๓/๑๔ นำหลักการดังกล่าวมาบัญญัติให้ชัดเจน

- หน่วยงานของรัฐที่ออกคำสั่งให้ชำระเงินมีสิทธิขอเข้าเฉลี่ยในทรัพย์สินหรือสิทธิเรียกร้องที่เจ้าหนี้ตามคำพิพากษาในคดีอื่นได้ยึดหรืออายัดไว้
- แต่หน่วยงานของรัฐไม่ใช่เจ้าหนี้บุริมสิทธิ ยกเว้นหนี้เงินในบางเรื่อง เช่น หนี้ค่าภาษีอากรหรือหนี้ตามกฎหมายด้านสวัสดิการและคุ้มครองแรงงาน

๒.๒ การบังคับโดยเจ้าพนักงานบังคับคดี



(๑) เงื่อนไขในการยื่นคำขอต่อศาลให้ออกหมายบังคับคดี

หน่วยงานของรัฐที่ออกคำสั่งให้ชำระเงินต้องเป็นส่วนราชการ
หรือหน่วยงานอื่นของรัฐตามกฎหมายกระทรวง (ค.วิ.ป. ๓๘๙/๒๕๖๓)

คำสั่งให้ชำระเงินต้องออกมาแล้วไม่เกินสิบปีในวันที่ พ.ร.บ.
วิ.ปฏิบัติฯ (ฉบับที่ ๓) มีผลใช้บังคับ (ค.วิ.ป. ๓๒๒/๒๕๖๓)

คำสั่งนั้นต้องเป็นที่สุดตามที่กำหนดใน ม.๖๓/๘

และต้องเป็นที่สุดไม่เกินหนึ่งปีในวันที่ พ.ร.บ. วิ.ปฏิบัติฯ (ฉบับที่ ๓)
มีผลใช้บังคับ เว้นแต่เป็นกรณีตามกฎหมายกระทรวง (บทเฉพาะกาล ม.๖)

หน่วยงานของรัฐอาจยังไม่ได้บังคับทางปกครองเลย หรือ
บังคับมาบ้างแล้ว แต่ยังไม่ได้รับชำระเงินโดยครบถ้วนก็ได้

แนวทางปฏิบัติในการยื่นคำขอต่อศาล

○ (๗) คำร้อง / คำแถลง / คำขอ



คดีหมายเลขดำที่ /๒๕.....
คดีหมายเลขแดง..... /๒๕.....

ศาล
วันที่.....เดือน..... พุทธศักราช ๒๕.....
ความ

ระหว่าง { โจทก์
..... จำเลย

ข้าพเจ้า

เลขประจำตัวประชาชน ---

เชื้อชาติ..... สัญชาติ..... อาชีพ..... เกิดวันที่.....เดือน..... พ.ศ.....

อายุ.....ปี อยู่บ้านเลขที่..... หมู่ที่..... ถนน.....

ตรอก/ซอย..... ตำบล/แขวง..... อำเภอ/เขต.....

จังหวัด..... รหัสไปรษณีย์..... โทรศัพท์.....

โทรสาร..... ไปรษณีย์อิเล็กทรอนิกส์.....

ขอยื่นคำร้อง / คำแถลง / คำขอ มีข้อความตามที่กล่าวต่อไปนี้

ข้อ ๑.....ผู้ร้อง

เป็น กระทรวง ทบวง กรม ส่วนราชการที่เรียกชื่ออย่างอื่นและมีฐานะเป็นกรม

ราชการส่วนภูมิภาค ราชการส่วนท้องถิ่น หน่วยงานของรัฐอื่นตามที่กำหนดในกฎกระทรวง

มี.....เป็นผู้มีอำนาจดำเนินการ เอกสารแนบลำดับที่

ในการดำเนินการ..... ได้ มอบอำนาจ / แต่งตั้งให้.....

เป็นผู้ดำเนินการแทน รายละเอียดปรากฏตามเอกสารแนบลำดับที่

หมายเหตุ ข้าพเจ้ารอฟังคำสั่งอยู่ ถ้าไม่รอให้ถือว่าทราบแล้ว

..... ผู้ร้อง / ผู้แถลง / ผู้ขอ

แนวทางปฏิบัติในการยื่นคำขอต่อศาล

๒

๒. ผู้ร้องได้ใช้มาตรการบังคับทางปกครองโดยมี.....
ลงวันที่.....กำหนดให้.....ชำระเงิน
จำนวน.....บาท ทั้งนี้ ผู้อยู่ในบังคับของมาตรการบังคับทางปกครองได้ทราบคำสั่งทางปกครอง
ที่กำหนดให้ชำระเงินเมื่อ..... เอกสารแนบลำดับที่

๓. คำสั่งทางปกครองที่กำหนดให้ชำระเงินดังกล่าวเป็นที่สุดแล้ว เนื่องจาก

ไม่มีการอุทธรณ์คำสั่งต่อเจ้าหน้าที่ฝ่ายปกครองภายในระยะเวลาอุทธรณ์ โดยครบกำหนด
ระยะเวลาอุทธรณ์เมื่อ.....

เจ้าหน้าที่ผู้มีอำนาจพิจารณาอุทธรณ์มีคำวินิจฉัยยกอุทธรณ์ และไม่มีการฟ้องคดีต่อศาลภายใน
ระยะเวลาการฟ้องคดี โดยครบกำหนดระยะเวลาการฟ้องคดีเมื่อ.....

รายละเอียดปรากฏตามหนังสือรับรองว่าคำสั่งทางปกครองที่กำหนดให้ชำระเงินเป็นที่สุด
เอกสารแนบลำดับที่

ศาลมีคำสั่งหรือคำพิพากษายกฟ้อง หรือเพิกถอนคำสั่งบางส่วน และคดีถึงที่สุดแล้ว
โดยศาลมีคำสั่งหรือคำพิพากษา.....เมื่อ.....และคดีถึงที่สุดเมื่อ.....

รายละเอียดปรากฏตาม คำสั่ง/คำพิพากษาศาลปกครองและคำรับรองว่าคดีถึงที่สุด
เอกสารแนบลำดับที่

๔. ผู้อยู่ในบังคับฯ ยังมีได้ชำระเงินตามคำสั่งเป็นจำนวน.....บาท

ผู้ร้อง ยังไม่ได้ดำเนินการบังคับทางปกครอง ดำเนินการบังคับทางปกครองแล้วแต่ยังไม่ได้รับชำระเงิน

ดำเนินการบังคับทางปกครองแล้วได้รับชำระเงินจำนวน.....บาท ยังไม่ครบถ้วน คงเหลือเงินที่ยังไม่ได้
รับชำระจำนวน.....บาท รายละเอียดปรากฏตามเอกสารแนบลำดับที่

๕. ผู้ร้องยื่นคำร้องต่อศาลนี้ เนื่องจาก

ผู้อยู่ในบังคับของมาตรการบังคับทางปกครองมีภูมิลำเนาอยู่ในเขตศาล

ทรัพย์สินที่ถูกบังคับทางปกครองนั้นตั้งอยู่ในเขตศาล

รายละเอียดปรากฏตามเอกสารแนบลำดับที่

อาศัยเหตุดังกล่าวข้างต้น ขอศาลได้โปรดออกหมายบังคับคดี ตั้งเจ้าพนักงานบังคับคดีเพื่อยึด
อายัดทรัพย์สินของ.....ผู้อยู่ในบังคับของมาตรการบังคับทางปกครองออก

ขายทอดตลาด นำเงินมาชำระแก่.....จนครบถ้วนตามคำสั่งทางปกครองที่กำหนดให้ชำระ
เงินต่อไป ขอให้ศาลได้โปรดอนุญาต

ควรมีควรแล้วแต่จะโปรด

.....
(.....)
...../...../.....

การยื่นคำขอต่อศาลให้ออกหมายบังคับคดี (ม.๖๓/๑๕)



การขอจดทะเบียนบังคับคดี

ผู้อยู่ในบังคับขอให้ (๑) หน่วยงานของรัฐพิจารณาคำสั่งที่เป็นที่สุดแล้วใหม่หรือศาลปกครองขอให้พิจารณาคำสั่งนั้นใหม่ หรือ (๒) ศาลปกครองขอให้พิจารณาคดีใหม่

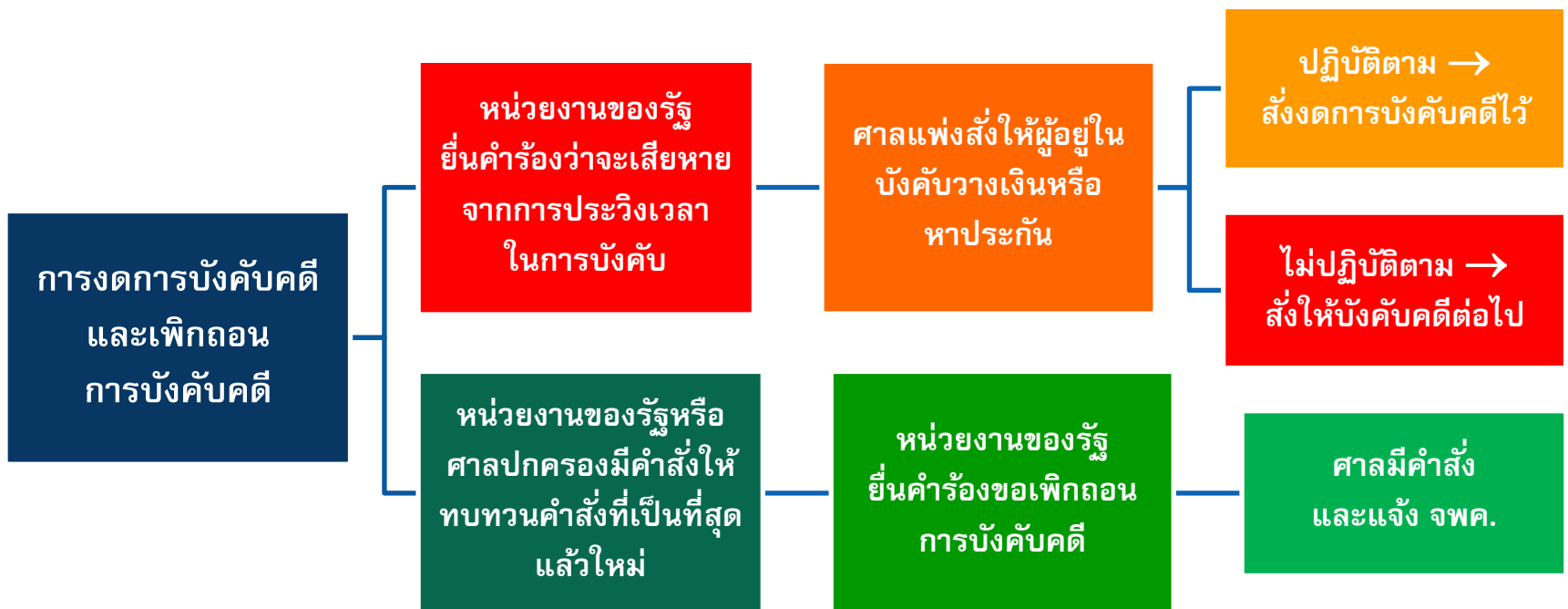
หน่วยงานของรัฐหรือศาลปกครองรับคำขอหรือคำฟ้องไว้พิจารณา

ผู้อยู่ในบังคับอาจยื่นคำร้องต่อศาลที่ออกหมายบังคับคดี (ศาลแพ่ง) ให้สั่งงดการบังคับคดีไว้ก่อน

ศาลแพ่งมีคำสั่งให้งดการบังคับคดีและส่งคำสั่งให้ จพค.

จพค. งดการบังคับคดีไว้ก่อน และแจ้งหน่วยงาน + ผู้มีส่วนได้เสีย

(๔) การงดการบังคับคดีและเพิกถอนการบังคับคดี



(๕) กระบวนการบังคับโดยเจ้าพนักงานบังคับคดี

การบังคับตามคำสั่งให้ชำระเงิน
ดำเนินการตามบทบัญญัติ
ของ ป.วิ.แพ่ง (ม.๖๓/๑๙)



หน่วยงานของรัฐมีหน้าที่
สืบทรัพย์โดยดำเนินการตาม
ม.๖๓/๑๐ และ ม.๖๓/๑๑ ได้
(ม.๖๓/๑๗)



จพค. ยึดหรืออายัดทรัพย์สิน
ภายในสิบปีนับแต่วันที่คำสั่ง
ให้ชำระเงินเป็นที่สุด (ไม่รวมช่วง
งดการบังคับคดี) (ม.๖๓/๑๘)



หน่วยงานสืบพบทรัพย์สินแล้ว
แจ้ง จพค. ทราบ
พร้อมเอกสารหลักฐาน

๓. การบังคับตามคำสั่งให้กระทำหรือละเว้นกระทำ

(๑) มาตรการที่อาจนำมาใช้

- ค่าปรับบังคับการ
- การเข้าดำเนินการแทน
- การเปลี่ยนมาตรการบังคับ

(๒) ขั้นตอนการใช้มาตรการบังคับ

- ต้องมีคำสั่งและคำเตือน
- องค์ประกอบของคำเตือน

(๓) อำนาจในการใช้มาตรการบังคับ

- กรณีเร่งด่วน
- การใช้กำลัง
- การขอความช่วยเหลือจากตำรวจ

มาตรการที่นำมาใช้ : “ค่าปรับบังคับการ”

	ค่าปรับทางปกครองที่เป็น “มาตรการบังคับทางปกครอง” (ค่าปรับบังคับการ)	ค่าปรับทางปกครองที่เป็น “โทษทางปกครอง” (ค่าปรับเป็นพินัย)
ถ้อยคำในกฎหมายต่างประเทศ - เยอรมัน - เนเธอร์แลนด์ - สเปน	Zwangsgeld Dwangsom multa coercitiva	Geldbuß bestuurlijke boete Sanción pecunaria
วัตถุประสงค์ของการปรับ	บีบบังคับบุคคลให้ปฏิบัติตามคำสั่งทางปกครอง	ลงโทษบุคคลที่กระทำผิดกฎหมายซึ่งมิใช่ความผิดร้ายแรง
หลักเกณฑ์และวิธีการสั่งปรับและบังคับชำระค่าปรับ	เป็นไปตามกฎหมายเฉพาะหรือ พ.ร.บ. วิ.ปฏิบัติฯ	เป็นไปตามกฎหมายเฉพาะและ พ.ร.บ. ว่าด้วยปรับเป็นพินัยฯ
กฎหมายที่กำหนดค่าปรับ	พ.ร.บ. วิ.ปฏิบัติฯ และกฎหมายเฉพาะจำนวน ๘ ฉบับ	กฎหมายเฉพาะจำนวน ๒๖ ฉบับ

อำนาจสั่งให้ชำระค่าปรับบังคับการตามกฎหมายกระทรวง

เจ้าหน้าที่ผู้มีอำนาจสั่งให้ชำระค่าปรับ	จำนวนค่าปรับ (บาท) ต่อวัน (ไม่เกิน)
รัฐมนตรี	๕๐,๐๐๐
คณะกรรมการตามกฎหมาย	๕๐,๐๐๐
ปลัดกระทรวง อธิบดี	๓๐,๐๐๐
ผู้ว่าราชการจังหวัด ผู้ว่าราชการกรุงเทพมหานคร	๓๐,๐๐๐
หัวหน้าส่วนราชการประจำจังหวัด	๒๐,๐๐๐
นายอำเภอ	๒๐,๐๐๐
ผู้บริหารท้องถิ่น	๒๐,๐๐๐
ผู้บริหารรัฐวิสาหกิจ	๒๐,๐๐๐
ผู้บริหารหน่วยงานอื่นของรัฐ	๒๐,๐๐๐
พนักงานเจ้าหน้าที่ตามกฎหมาย	๒๐,๐๐๐
นายกสภาวิชาชีพ	๒๐,๐๐๐
หัวหน้าหน่วยงานของรัฐผู้มอบอำนาจหรือกำกับดูแล เอกชน (กรณีเอกชนเป็นผู้ทำคำสั่งทางปกครอง)	๒๐,๐๐๐

“ค่าปรับบังคับการ”

ประเด็นปัญหาเกี่ยวกับ “ค่าปรับบังคับการ” (ค่าปรับทางปกครองเดิม)

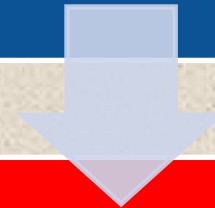
- **ค่าปรับตามสัญญา** ไม่ใช่ “ค่าปรับทางปกครอง” เช่น ค่าปรับรายวันที่หน่วยงานของรัฐเรียกให้คู่สัญญาชำระสำหรับการทำงานล่าช้า เป็นการ**ใช้สิทธิเรียกร้องตามสัญญา** มิใช่ “ค่าปรับทางปกครอง” ตาม ม.๕๘ วรรคหนึ่ง (๒) พ.ร.บ. วิ.ปฏิบัติฯ เพื่อบังคับตามคำสั่งทางปกครอง (คำสั่ง ศป. ๑๑๘/๒๕๕๑)
- **การสั่งให้ชำระค่าปรับเป็นอันสิ้นสุด** หากเจ้าหน้าที่ได้เข้าดำเนินการให้เป็นไปตามคำสั่งทางปกครองเองแล้ว เช่น กรณีที่เจ้าหน้าที่ได้เข้ารื้อถอนอาคารเอง การเรียกให้ชำระค่าปรับเป็นรายวันย่อมเป็นอันสิ้นสุดลง เพราะคำสั่งทางปกครองที่ให้รื้อถอนอาคารได้ถูกดำเนินการโดยเจ้าหน้าที่เองแล้ว (ค.วิ.ป. ๖๗/๒๕๕๗)
- **“ค่าปรับทางปกครอง” ต้องนำส่งคลัง** เพราะการใช้อำนาจปรับทางปกครองเป็นการใช้บังคับกฎหมายแทนรัฐ ถ้าไม่มีบทกฎหมายกำหนดให้เงินค่าปรับตกเป็นของหน่วยงานที่ใช้อำนาจปรับ การรับเงินค่าปรับของหน่วยงานจึงเป็นการรับไว้แทนรัฐ กรณีจึงต้องนำเงินค่าปรับทางปกครองส่งคลังตาม ม.๒๔ พ.ร.บ. วิธีการงบประมาณฯ (คกก. ๕๓๖/๒๕๔๙)

การบังคับชำระค่าปรับบังคับการ (ม.๖๓/๒๕)

ผู้อยู่ในบังคับของคำสั่งทางปกครองไม่ชำระค่าปรับบังคับการ

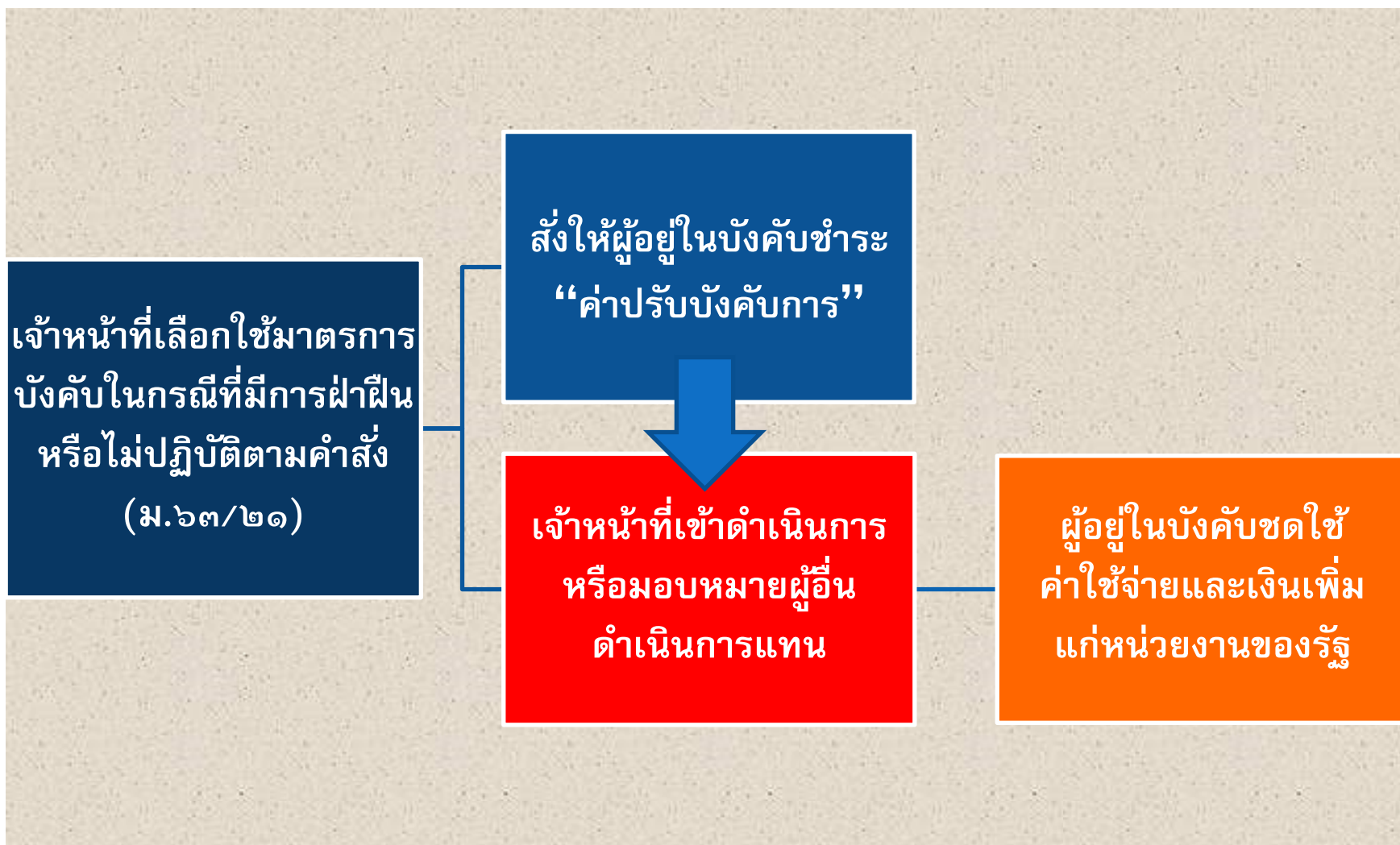


เจ้าหน้าที่ผู้มีคำสั่งปรับแจ้งให้ชำระค่าปรับทุกสิบห้าวัน

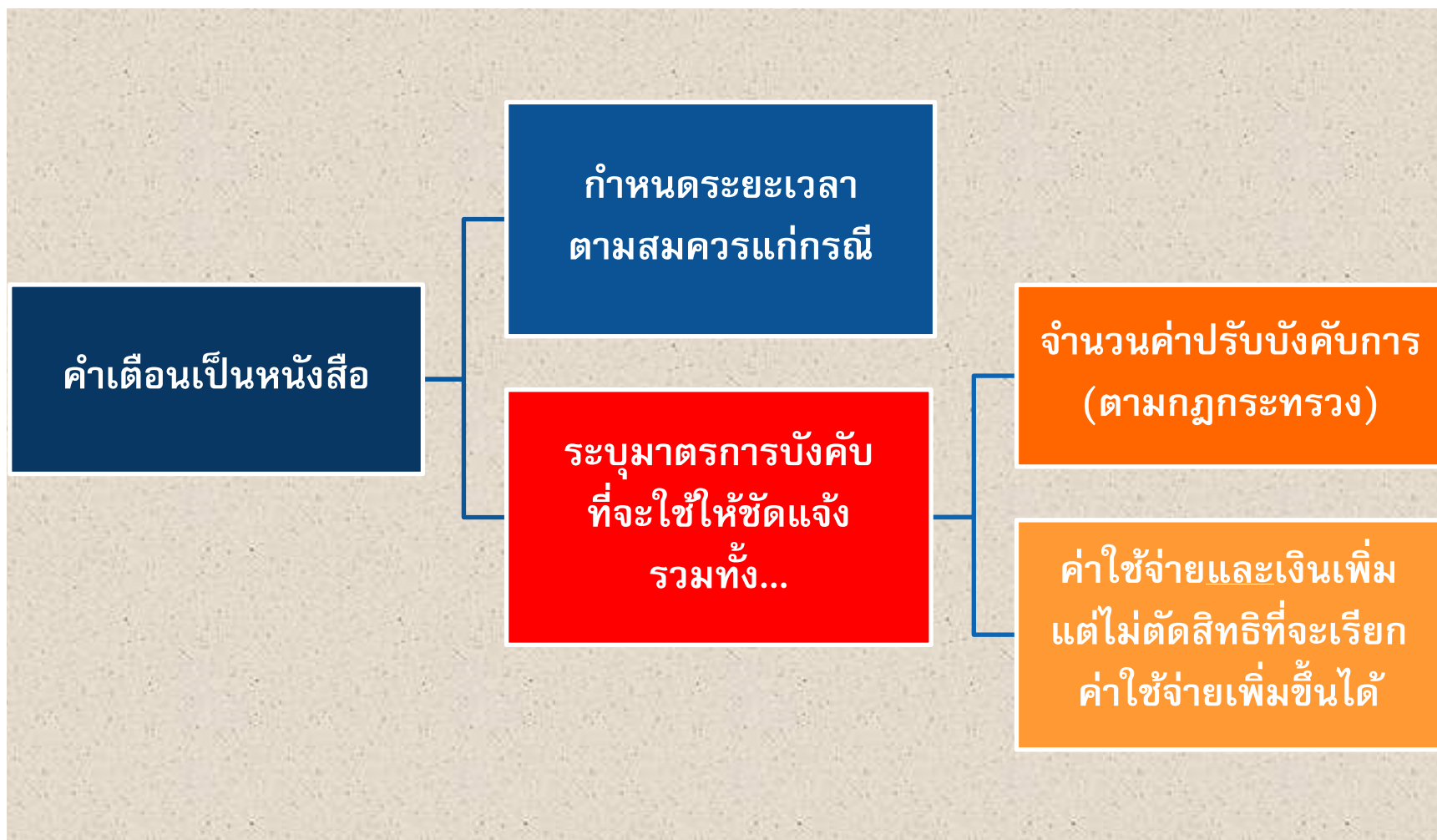


เจ้าหน้าที่ดำเนินการบังคับตามส่วนที่ ๒ การบังคับตาม
คำสั่งทางปกครองที่กำหนดให้ชำระเงิน (เดือน + สิบทรัพย์
+ ยึด आयัด และขายทอดตลาดทรัพย์สิน เพื่อชำระเงิน)

มาตรการที่นำมาใช้ : “การเข้าดำเนินการแทน”



ขั้นตอนการบังคับ : คำสั่งและคำเตือน (ม.๖๓/๒๒)

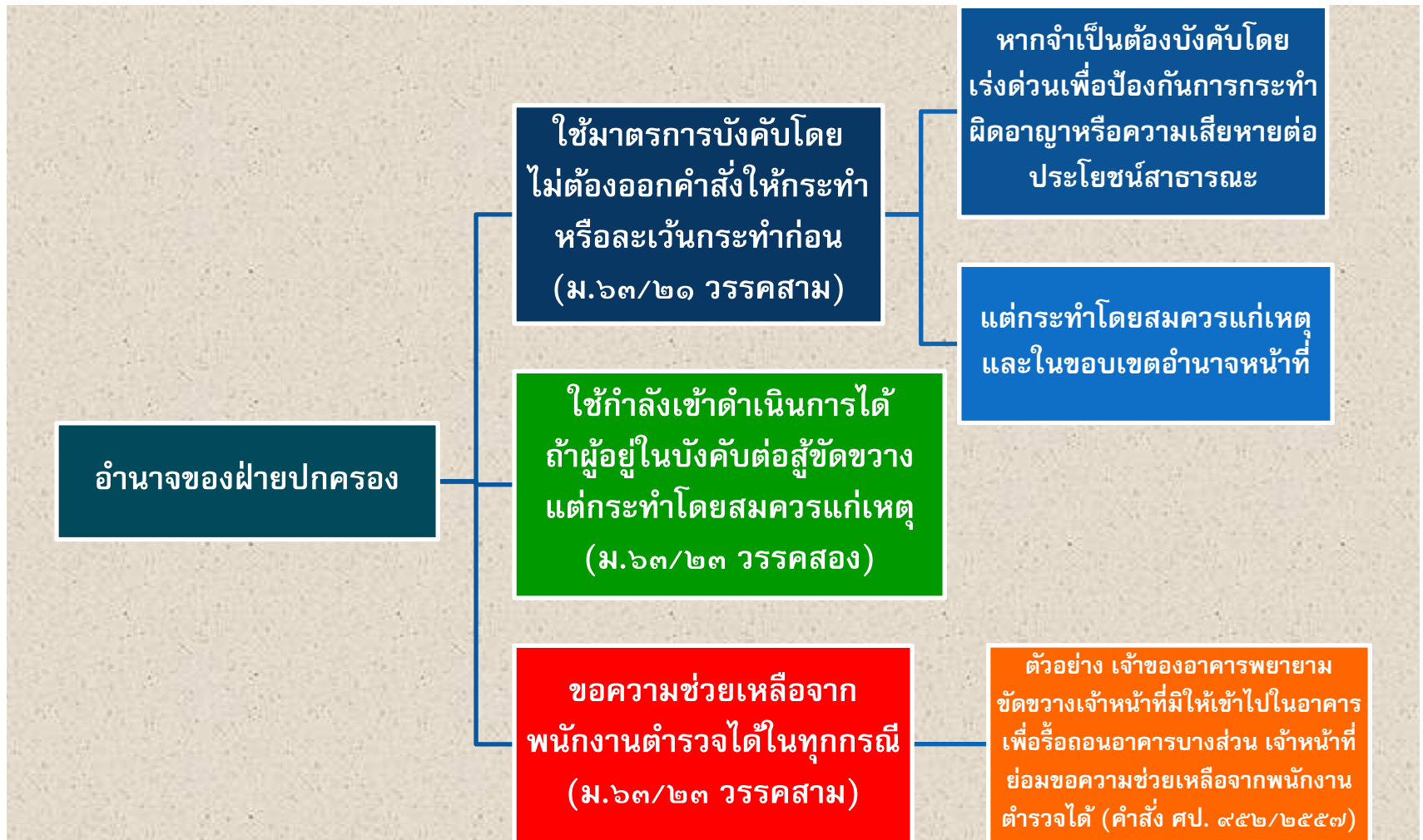


คำเตือนก่อนใช้มาตรการบังคับ (ม.๖๓/๒๒)

ประเด็นปัญหาเกี่ยวกับ “คำเตือน”

- กฎหมายเฉพาะมิได้กำหนดให้มีคำเตือนก่อนใช้มาตรการบังคับ เจ้าหน้าที่ก็ต้องมีคำเตือนตาม พ.ร.บ. วิ.ปฏิบัติฯ ก่อนใช้มาตรการบังคับ เช่น กรณีเจ้าหน้าที่จะใช้อำนาจตาม ม.๒๕ พ.ร.บ. ป่าสงวนแห่งชาติ เข้าทำลายหรือรื้อถอนสิ่งที่เป็นอันตรายหรือทำให้เสื่อมสภาพในเขตป่าสงวนแห่งชาติและเรียกค่าใช้จ่ายจากผู้กระทำผิดกฎหมาย (คำพิพากษา ศป. อ. ๓๗๐/๒๕๖๒)
- “คำเตือน” เป็น “คำสั่งทางปกครอง” จึงนำไปฟ้องคดีได้ เพราะคำเตือนเป็นการกำหนดกฎเกณฑ์ขึ้นใหม่ คือ การเข้ากระทำการแทนและเรียกค่าใช้จ่ายและเงินเพิ่ม หรือกำหนดจำนวนค่าปรับทางปกครอง ซึ่งเป็นกฎเกณฑ์ที่กระทบสิทธิและหน้าที่ของผู้อยู่ในบังคับของคำสั่งทางปกครองให้กระทำหรือละเว้นกระทำ (คำสั่ง ศป. ๖๐๖/๒๕๕๒ (โดยนัย))
- แต่ต้องอุทธรณ์ “คำเตือน” ก่อนฟ้องคดี เช่น กรณีจะฟ้องโต้แย้งคำเตือนว่าจะเข้ารื้อถอนทำลายสิ่งปลูกสร้างและพืชผลให้พ้นจากที่ดินพิพาท (คำสั่ง ศป. คส. ๑๓/๒๕๖๐)

อำนาจในการใช้มาตรการบังคับ



เขตอำนาจศาลเกี่ยวกับการโต้แย้งมาตรการบังคับ



เอกสารประกอบเพิ่มเติม

บทความเพิ่มเติมโดย ผอ.ศุภวัฒน์ สิงห์สุวงษ์

- ❖ หลักทั่วไปในการบังคับทางปกครองตามกฎหมายวิธีปฏิบัติราชการทางปกครอง
<https://bit.ly/3A6jOaF>
- ❖ การบังคับทางปกครองตามคำสั่งทางปกครองที่กำหนดให้กระทำหรือละเว้น
กระทำ <https://bit.ly/2XdhMXK>
- ❖ ระยะเวลาในการใช้มาตรการบังคับทางปกครอง : จากหลักเกณฑ์เดิมสู่
หลักเกณฑ์ใหม่ เจ้าหน้าที่จะต้องดำเนินการอย่างไร
<https://bit.ly/3k7YdJH>

ช่องทางการติดต่อ

กองกฎหมายปกครอง สนง. คณะกรรมการกฤษฎีกา

- เว็บไซต์ <http://www.krisdika.go.th/web/bureau-of-administrative-law>

- เฟสบุค

<https://www.facebook.com/AdministrativelawOCS/>

- YouTube <https://bit.ly/3k51Kbt>

- สอบถามปัญหากฎหมายปกครอง

คณิงนิจ แซ่เฮง นักกฎหมายกฤษฎีกาชำนาญการพิเศษ

khanueng.sa@ocs.go.th